



# Handleiding karkasclassificatie varkens

Vakgroep Dierwetenschappen en Aquatische Ecologie  
Cel Begeleiding Karkasclassificatie  
Coupure Links 653, 9000 Gent

cbkc@ugent.be  
www.cbkc.ugent.be

Versie 2024

# INHOUDSOPGAVE

<b>Inhoudsopgave</b>	<b>1</b>
<b>1 Inleiding</b>	<b>3</b>
<b>2 Behalen en behouden van erkenning</b>	<b>4</b>
2.1 Aanvraag	4
2.2 Procedure	4
2.3 Vorming	5
2.4 Examen	5
2.5 Behoud van erkenning	6
2.6 Schorsing	6
2.7 Opheffing van erkenning	7
<b>3 Indeling: theorie</b>	<b>7</b>
3.1 Presentatie karkas	7
3.2 Weging karkas	7
3.3 Indeling karkas	9
3.4 Merking	10
<b>4 Indeling: praktijk</b>	<b>11</b>
4.1 Magervleesaandeel	11
<b>5 Controle op correcte meting</b>	<b>15</b>
5.1 Priktoestellen	15
5.2 Manuele optische toestellen	15
5.3 Andere toestellen	15
<b>6 Verificatietest</b>	<b>16</b>
<b>7 Actoren en taken</b>	<b>16</b>
7.1 Cel Begeleiding Karkasclassificatie (CBKc)	16
7.2 Interprofessionele Vereniging voor het Belgische Vlees (IVB)	17
7.3 Agentschap Landbouw en Zeevisserij	17



# 1 INLEIDING

## Waarom classificeren?

Het indelen (=classificeren) van karkassen zorgt voor een eenduidige en transparante prijsbepaling. Het resulteert in een grotere doorzichtigheid van de markt, geeft info aan de producent met betrekking tot zijn bedrijfsrendabiliteit en slachtkwaliteit.

## Welke slachthuizen moeten classificeren?

De indeling van varkens is verplicht voor slachthuizen die **wekelijks gemiddeld 200 varkens of meer** slachten, fokvarkens niet meegerekend. Slachthuizen die onder deze aantallen zitten kunnen vrijwillig indelen, maar dit moet dan gemeld worden aan de overheid.

## Hoe gebeurt de classificatie?

De indeling bij varkens gebeurt door middel van een erkende indelingsmethode, die bestaat uit een toestel en bijhorende formule voor bepaling van het aandeel mager vlees. Er zijn acht erkende toestellen in België. De bediening van de manuele toestellen moet gebeuren door een erkende classificeerder. De huidige erkenningen van de toestellen en bijbehorende methodes voor de indeling van geslachte varkens zijn geldig vanaf 1 januari 2024.

## Wat moet een classificeerder doen?

Van de classificeerder wordt verwacht dat hij in alle eer en geweten zijn taken correct volbrengt. Naast het **maken van een correcte indeling en weging**, is het belangrijk dat de classificeerder er op toeziet dat zijn **erkeningsnummer correct in het systeem wordt ingegeven**.

## 2 BEHALEN EN BEHOUDEN VAN ERKENNING

De indeling van geslachte varkens wordt, met uitzondering van de indeling door geautomatiseerde indelingsmethoden, gemaakt door daarvoor erkende classificeerders. De erkenning is persoonlijk en kan niet worden overgedragen aan anderen. Ze vermeldt onder andere de identiteit van de houder, het erkenningsnummer, de inrichting en het toestel waarvoor ze geldig is.

### 2.1 Aanvraag

Een aanvraag bestaat uit:

1. Het bezorgen van volgende gegevens aan de bevoegde autoriteit:
  - a. Identificatiegegevens van de inrichting
  - b. Identiteit van de classificeerder
2. Een verzoek aan de CBKc tot het volgen van een vorming.

Opmerking 1: inrichtingen kunnen voor maximaal vijf classificeerders kosteloos een erkenning verkrijgen. Voor extra classificeerders moet worden betaald.

Opmerking 2: een voorlopige erkenning bestaat niet meer, enkel volledig erkende classificeerders mogen indelen. Een uitzondering hierop is voor slachthuizen die pas gestart zijn met indelen.

Speciale aanvragen:

- Classificeerder wisselt van slachthuis waarvan de uitbater hetzelfde is → voor de erkenning zal enkel een nieuw examen moeten worden afgelegd.
- Classificeerder wisselt van slachthuis → als de periode maximaal zes maanden is moet er geen nieuwe erkenning worden aangevraagd.

### 2.2 Procedure

Om erkend te kunnen worden moet een classificeerder aan de volgende voorwaarden voldoen:

1. Een uittreksel uit het strafregister voorleggen aan de bevoegde autoriteit
2. De vorming gevolgd hebben bij de CBKc (zie 2.3)
3. Slagen voor het examen (zie 2.4)
4. Op de hoogte zijn van de wetgeving van de classificatie
5. Ten aanzien van de bevoegde autoriteit bewezen hebben dat hij het indelingstoestel correct kan hanteren.

## 2.3 Vorming

De vorming georganiseerd door de CBKc bestaat uit:

1. een theoretische opleiding over de reglementering en technieken inzake de indeling van karkassen van geslachte varkens
2. een praktische opleiding van drie indelingssessies in het slachthuis in kwestie

Het vormingsprogramma moet volledig afgewerkt zijn binnen de negentig kalenderdagen na het verzoek van de inrichting tot het volgen van de vorming.

Bij de praktische opleiding worden per sessie 50 karkassen ingedeeld. De evaluatie verschilt naar gelang het toestel (priktoestel of optisch manueel toestel).

### Voor priktoestellen

Na elke sessie krijgt de classificeerder een score voor prikplaats verticaal (PpV) en prikplaats horizontaal (PpH), en voor prikrichting verticaal (PrV) en prikrichting horizontaal (PrH).

**De classificeerder mag slechts deelnemen aan het examen als hij/zij tijdens de laatste twee sessies minstens 90% haalt voor PpV en minstens 80% voor PpH, PrV en PrH.**

### Voor manueel optische toestellen

Na elke sessie krijgt de classificeerder een score voor spierdikte (ZPM) en spekdikte (ZPF).

**De classificeerder mag slechts deelnemen aan het examen als hij/zij tijdens de laatste twee sessies minstens 90% haalt voor ZPM en ZPF. Of enkel ZPM indien van toepassing.**

## 2.4 Examen

Het examen wordt afgelegd in het slachthuis waar de classificeerder zal werken, binnen dertig dagen na het beëindigen van de vorming. Het wordt afgenomen door de bevoegde autoriteit in samenspraak met de CBKc. Het examen bestaat uit de classificatie van 50 karkassen en de score wordt berekend volgens hetzelfde puntenschema als tijdens de opleiding.

**Voor priktoestellen: de classificeerder is geslaagd voor het examen als hij/zij minstens 90% haalt voor PpV en minstens 80% voor PpH, PrV en PrH.**

**Voor manueel optische toestellen: de classificeerder is geslaagd voor het examen als hij/zij minstens 90% haalt voor ZPM en ZPF. Of enkel ZPM indien van toepassing.**

Als de classificeerder niet slaagt voor het examen kan hij gedurende drie maanden na de dag waarop hij het resultaat van het examen heeft ontvangen, geen nieuwe vorming aanvragen.

## 2.5 Behoud van erkenning

De bevoegde autoriteit controleert op regelmatige basis de classificatie in de slachthuizen en maakt controleverslagen, die om een bepaalde tijd (momenteel: twaalf maanden) worden verwerkt tot een evaluatierapport.

**Voor priктоestellen: de evaluatie is positief als de autoriteit minstens 50 karkassen van de betreffende classificeerder heeft gecontroleerd gedurende de evaluatieperiode, en de classificeerder minstens 90% haalt voor PpV en minstens 80% voor PpH, PrV en PrH.**

**Voor manueel optische toestellen: de evaluatie is positief als de autoriteit minstens 50 karkassen van de betreffende classificeerder heeft gecontroleerd gedurende de evaluatieperiode, en de classificeerder minstens 90% haalt voor ZPM en ZPF. Of enkel ZPM indien van toepassing.**

Bij een positieve evaluatie wordt de erkenning behouden, bij een negatieve evaluatie moet een nieuw examen worden afgelegd binnen de dertig dagen na mededeling van de evaluatiebeslissing.

Als er geen evaluatie kan plaatsvinden gebeurt het volgende:

1. Indien de classificeerder minstens 500 varkenskarkassen heeft ingedeeld in de evaluatieperiode, blijft hij zijn erkenning behouden voor één jaar. Als dit twee jaar op rij gebeurt moet een nieuwe opleiding worden gevolgd.
2. Indien de classificeerder niet heeft ingedeeld, of minder dan 500, moet hij een nieuwe opleiding volgen.

## 2.6 Schorsing

De erkenning wordt tijdelijk ingetrokken (minstens 90 dagen) als de classificeerder:

1. Twee opeenvolgende negatieve evaluatiebeslissingen krijgt
2. Twee negatieve evaluatiebeslissingen in vier opeenvolgende evaluaties krijgt
3. Niet slaagt voor het examen
4. Het examen niet aflegt binnen de vastgelegde termijn, tenzij hij ziek was en dit kan bewijzen met een doktersattest.
5. Een negatieve evaluatiebeslissing krijgt in drie opeenvolgende evaluaties na een schorsing

De schorsing wordt opgeheven op het moment dat de schorsingsperiode is afgelopen en de classificeerder ondertussen een nieuwe opleiding heeft gevolgd en een positief examen heeft afgelegd. Zo niet wordt de schorsing verlengd met 90 dagen.

## 2.7 Opheffing van erkenning

De erkenning wordt opgeheven als de classificeerder:

1. Een openstaande schorsing van één jaar heeft
2. Een negatieve of helemaal geen evaluatie krijgt in een aaneensluitende periode van vier jaar, nadat hij al twee schorsingen heeft opgelopen
3. Werkzaam is in een slachthuis dat is gestopt met indelen
4. Niet meer actief is als classificeerder in de inrichting.

## 3 INDELING: THEORIE

Definitie van een geslacht varken: *het geslachte dier, na verbloeding en verwijdering van de ingewanden, geheel of in twee helften verdeeld.*

### 3.1 Presentatie karkas

Alvorens een karkas gewogen en ingedeeld wordt, dient een karkas gepresenteerd te worden volgens één van de wettelijk bepaalde aanbiedingsvormen. Bij varkens is dit er slechts één aanbiedingsvorm: *het geslachte varken aangeboden zonder tong, borstels, hoeven, geslachtsorganen, nieren, liesvet en middenrif.*

Enkel in opdracht van de dierenartsen van het FAVV is het toegestaan om andere delen van het karkas te verwijderen en af te wijken van de standaard aanbiedingsvorm.

De kop, hersenen, staart en poten behoren tot het karkas bij weging en indeling.

### 3.2 Weging karkas

Bruto warm karkasgewicht	het gewicht van het karkas op het moment van de weging op de slachtlijn, met inbegrip van de tarra.
Tarra	het gewicht van de slachthaak of -haken waaraan het karkas in kwestie is opgehangen bij de weging van het karkas in kwestie op de slachtlijn
Warm karkasgewicht	het bruto warme karkasgewicht, verminderd met de tarra
Koud karkasgewicht	karkasgewicht dat verkregen wordt door het warme karkasgewicht te verminderen met 2 procent

De inrichting bepaalt het warme karkasgewicht correct via weging op een geijkt weegtoestel met een correct ingestelde tarra. Als een geijkt weegtoestel voor de bepaling van het warme karkasgewicht niet werkt, als de inrichting het niet gebruikt of als de inrichting geen correcte tarra gebruikt, mag ze geen karkasgewicht registreren, aanduiden, merken, vermelden en meedelen.



Het is verboden om:

1. als niet-erkende classificeerder te wegen
2. een niet-erkende classificeerder te laten wegen
3. de erkende classificeerder te beïnvloeden tijdens het wegen
4. na indeling en weging nog iets te verwijderen van of toe te voegen aan het karkas waardoor het gewicht beïnvloed kan worden, gedurende de volledige slachtdag, tot het moment waarop de karkassen de inrichting verlaten of tot de karkassen worden versneden. Een uitzondering hierop zijn de verwijdering van de kop, poten, oren en kelen van geslachte varkens

De inrichting is verplicht om:

1. het warme karkasgewicht van een varken, uitgedrukt in kilogram, te bepalen met een ijkeenheid van 0.2 kg of lager, en het gewicht telkens op die manier te registreren, aan te duiden, te vermelden, te merken en mee te delen
2. bij gebruik van koude karkasgewichten, het koude karkasgewicht van varkens te beschouwen als het karkasgewicht dat verkregen wordt door het warme karkasgewicht te verminderen met 2 procent en het gewicht, uitgedrukt in kilogram en bepaald tot minstens één cijfer na de komma, telkens op die manier te registreren, aan te duiden, te vermelden en mee te delen.
3. alle noodzakelijke maatregelen te nemen om een continue indeling, weging en merking van de karkassen te verzekeren.
4. alle noodzakelijke maatregelen te nemen om er voor te zorgen dat de indeling, weging en merking in optimale omstandigheden gemaakt kan worden.
5. op de factuur of document voor elk karkas minstens het warme karkasgewicht op het moment van weging en indeling te vermelden.
6. alle noodzakelijke maatregelen te nemen om het vormingsprogramma, het examen en de bijkomende opleidingssessies volledig af te werken binnen de vastgelegde termijnen
7. het ijkings-, herijkings- en inspectieverslag van de weeginstallatie voor te leggen op verzoek van de bevoegde autoriteit.
8. alle infrastructuur en hulpmiddelen ter beschikking te stellen van de bevoegde autoriteit die nodig zijn om de controles van de bevoegde autoriteit uit te voeren op een efficiënte, correcte en veilige manier.
9. aan de bevoegde autoriteit onmiddellijk te melden als het indelingstoestel, weegtoestel of het afgeschermd registratiesysteem niet correct werkt of niet in werking is.

Als uit twee opeenvolgende controlerapporten blijkt dat de inrichting niet voldoet aan deze voorwaarden kunnen sancties voorzien worden.

### 3.3 Indeling karkas

De indeling of classificatie bestaat uit de bepaling van het magervleesaandeel.

Magervleesaandeel = *het totale gewicht van de rode dwarsgestreepte spieren, voor zover die met een mes kunnen worden afgescheiden, gedeeld door het totale gewicht van het karkas*

Volgens het geschatte aandeel mager vlees worden geslachte varkens in handelsklassen ingedeeld (SEUROP).

De huidige erkenningen van de toestellen en bijbehorende methodes voor de indeling van geslachte varkens zijn geldig vanaf 1 januari 2024.

De inrichting mag bij het niet bepalen van het aandeel mager vlees door middel van een erkende indelingsmethode, bij defect van de erkende indelingsmethode of bij nulmetingen, het aandeel mager vlees niet als percentage of als klasse registreren, aanduiden, merken, vermelden en meedelen.

Inrichtingen die varkens slachten en indelen, beschikken over een afgeschermd registratiesysteem dat gekoppeld is aan de erkende indelingsmethode die de inrichting gebruikt om geslachte varkens in te delen.

Het is verboden om:

1. gegevens over de indelingsresultaten van varkens in het elektronische systeem in te geven voor de karkassen ingedeeld en gewogen zijn
2. een indelingsmethode erkend door de minister in gebruik te nemen voor de conformiteit en de betrouwbaarheid zijn getest door de bevoegde autoriteit
3. als niet-erkende classificeerder in te delen
4. een niet-erkende classificeerder te laten indelen
5. de erkende classificeerder te beïnvloeden tijdens de indeling

De inrichting is verplicht om:

1. het percentage mager vlees bij varkens te bepalen tot minstens één cijfer na de komma, met een nauwkeurigheid van 0.1%, en het percentage telkens op die manier te registreren, aan te duiden, te vermelden, te merken en mee te delen
2. alle noodzakelijke maatregelen te nemen om een continue indeling, weging en merking van de karkassen te verzekeren.
3. alle noodzakelijke maatregelen te nemen om er voor te zorgen dat de indeling, weging en merking in optimale omstandigheden gemaakt kan worden.
4. alle infrastructuur en hulpmiddelen ter beschikking te stellen van de bevoegde autoriteit die nodig zijn om de controles van de bevoegde autoriteit uit te voeren op een efficiënte, correcte en veilige manier.
5. aan de bevoegde autoriteit onmiddellijk te melden als het indelingstoestel of het afgeschermd registratiesysteem niet correct werkt of niet in werking is.

Als uit minimaal twee opeenvolgende controleverslagen, opgemaakt door een of meer personeelsleden van de bevoegde autoriteit, blijkt dat systematisch geen correcte indelingsresultaten worden verkregen voor varkens in dezelfde inrichting, wordt de inrichting daarvoor verantwoordelijk gesteld.

Als karkassen niet worden ingedeeld overeenkomstig het geldende besluit:

1. is het verboden de karkassen in de handel te brengen
2. mogen geen tekens worden aangebracht die kunnen worden verward met de indeling, en deze mogen ook niet vermeld of geregistreerd worden

### **3.4 Merking**

De karkassen moeten worden gemerkt met de volgende gegevens:

1. een individueel nummer
2. een hoofdletter die de klasse van de karkassen aangeeft of een percentage dat het geraamde aandeel mager vlees weergeeft tot op 1 cijfer na de komma
3. het warme karkasgewicht. Uitzondering hierop: inrichtingen die jaarlijks niet meer dan 300000 varkens slachten

Bij halve karkassen merkt de inrichting beide karkashelften. Het merken mag ook vervangen worden door etiketten die zo worden aangebracht dat ze niet kunnen worden verwijderd zonder dat ze beschadigd worden.

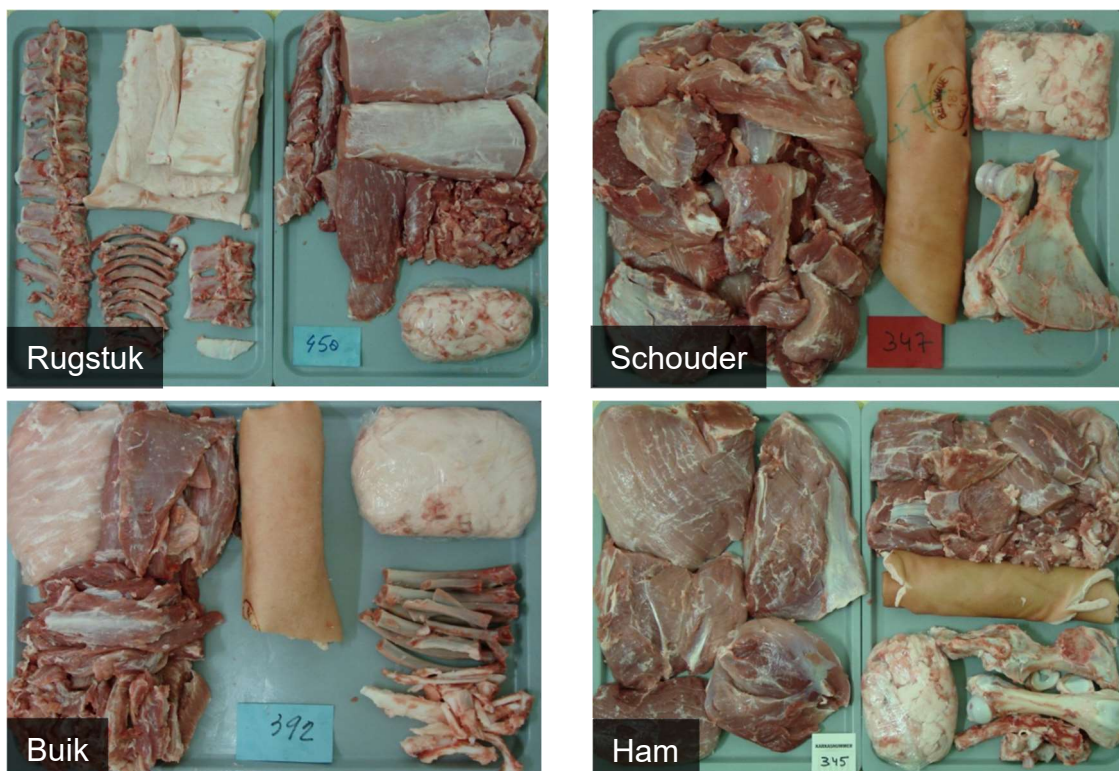
## 4 INDELING: PRAKTIJK

De indeling of classificatie bestaat uit de bepaling van het magervleesaandeel.

### 4.1 Magervleesaandeel

Magervleesaandeel = *het totale gewicht van de rode dwarsgestreepte spieren, voor zover die met een mes kunnen worden afgescheiden, gedeeld door het totale gewicht van het karkas*

Volgens het geschatte aandeel mager vlees worden geslachte varkens in handelsklassen ingedeeld.



	Magervleesaandeel (MV%)
<b>S</b>	$60 \leq MV\%$
<b>E</b>	$55 \leq MV\% < 60$
<b>U</b>	$50 \leq MV\% < 55$
<b>R</b>	$45 \leq MV\% < 50$
<b>O</b>	$40 \leq MV\% < 45$
<b>P</b>	$MV\% < 40$

Erkende indelingsmethoden in België			
	OptiGrade-MCP	Manueel	
Priktoestel (zie 4.1.1)	Fat-O-Meat'er II (FOM II)	Manueel	
	OptiScan-TP	Manueel	
Videobeeldanalyse (zie 4.1.2)	OptiScan-TPC	Manueel	
	Image-Meater 2.0 en 4.0	Automatisch	
Ultrasoon (4.1.3)	AutoFOM III en IV	Automatisch	

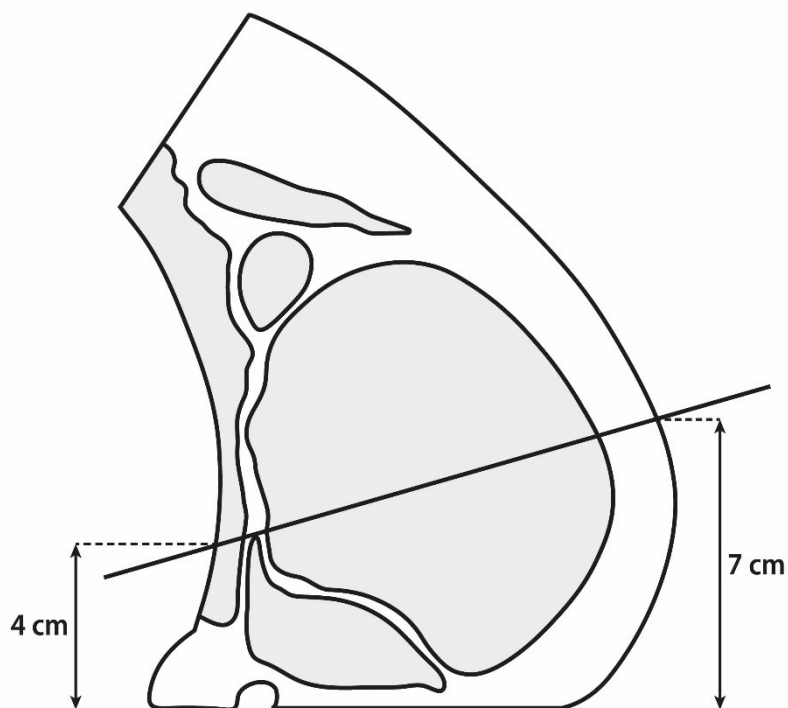
### 4.1.1 Priktoestellen

De priktoestellen werken op basis van lichtreflectie. Een naald met lampje en camera wordt doorheen het karkas geprikt, en bij het terugtrekken wordt de dikte van de verschillende lagen (tussenrib, vlees en spier) bepaald. Op basis hiervan wordt een magervleesaandeel berekend.

De positionering van het priktoestel op het karkas gebeurt manueel en is cruciaal om een correcte meting te bekomen. De volgende handelingen worden uitgevoerd:

1. Voelen en tellen van de ribben
2. Karkas vastnemen met duim op de rug en vinger(s) aan de binnenzijde
3. Priktoestel plaatsens met behulp van het vizier
4. Prikken in een vloeiende beweging

Zowel bij de OptiGrade-MCP als bij de FOM II wordt per karkas één keer geprikt. De prik gebeurt tussen de derde en de vierde laatste rib. De prikplaats en prikrichting staan weergegeven in onderstaande figuur.



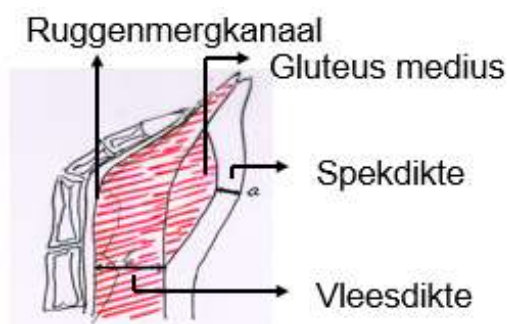
## 4.1.2 Videobeeldanalyse-toestellen

### 4.1.2.1 OptiScan-TP en OptiScan-TPC

De OptiScan-TP maakt twee metingen op het kliefvlak volgens de ZP-methode, waarbij telkens een digitale zwart-witfoto wordt gemaakt. De positionering van het toestel gebeurt handmatig.

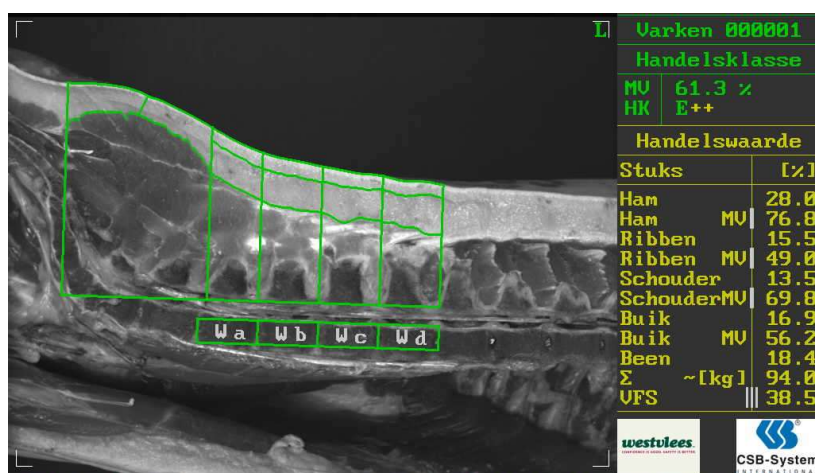
1. De spekdikte op de plaats waar deze het dunst is bovenop de *m. gluteus medius*.
2. De vleesdikte tussen het uiteinde van de *m. gluteus medius* en de dorsale rand van het ruggenmergkanaal.

De OptiScan-TPC maakt slechts één meting op het kliefvlak volgens de ZP-methode, waarbij een digitale kleurenfoto wordt gemaakt. De positionering van de vleesdikte gebeurt handmatig, de spekdikte wordt door het toestel automatisch bepaald op basis van het gemaakte beeld.



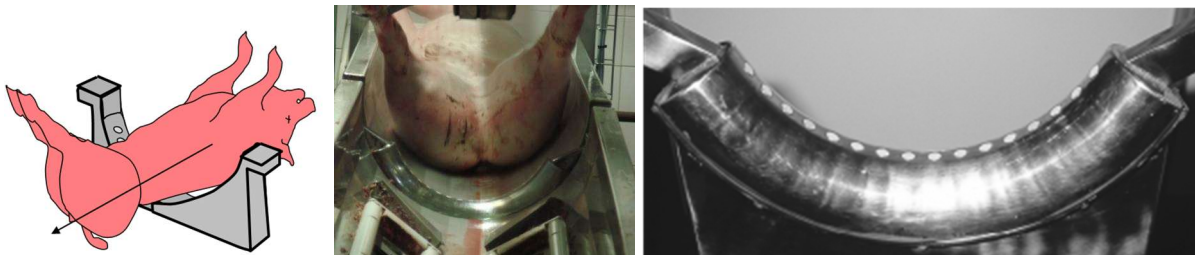
### 4.1.2.2 Image-Meater 2.0 en 4.0

De Image-Meater 2.0 maakt één zwartwitbeeld van de ruime heupregio van de binnenzijde van een karkashelft. De beelden worden automatisch verwerkt door een softwaresysteem. De Image-Meater 4.0 is een nieuwere versie met een groothoek-kleurencamera.



### 4.1.3 Ultrasonische toestellen

De AutoFOM III bestaat uit 16 sensoren die geluidsgolven uitzenden die worden weerkaatst door weefsel van verschillende dichtheden. Het weerkaatsingspatroon wordt door de sensoren terug opgevangen en dit wordt automatisch omgerekend tot een magervleesaandeel. In tegenstelling tot de andere indelingsmethoden wordt de meting niet uitgevoerd op een karkashelft, maar op het volledige karkas op het moment dat deze net onthaard is. De AutoFOM IV is een nieuwere versie met 25 sensoren.



## 5 CONTROLE OP CORRECTE METING

### 5.1 Priktoestellen

Met behulp van controlenaalden worden de prikrichting en prikplaats beoordeeld.

### 5.2 Manueel optische toestellen

Met behulp van een meetlat of schuifmaat worden vlees- en spekdikte nagemeten.

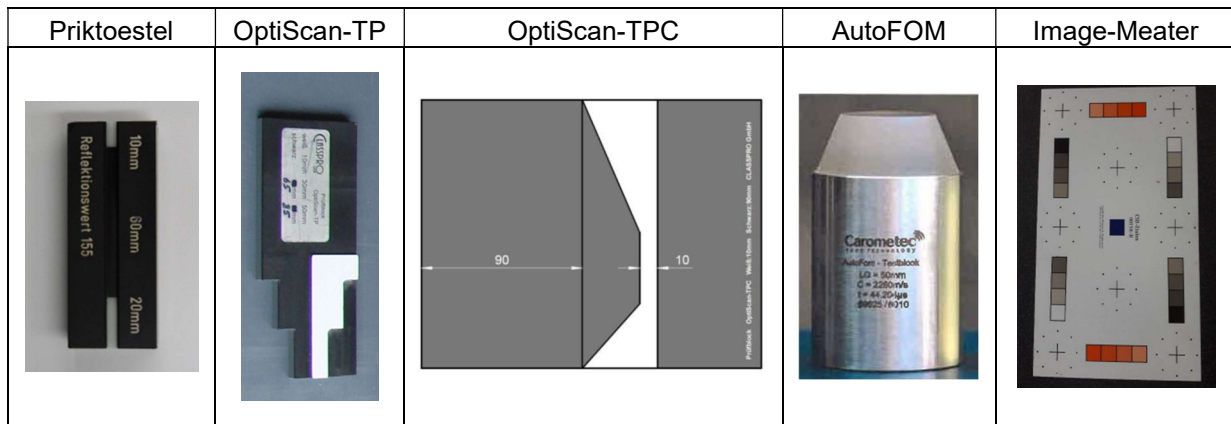
### 5.3 Andere toestellen

De beelden en gekoppelde data worden geëvalueerd en beoordeeld.



## 6 VERIFICATIETEST

Aan het begin van elke slachtdag moet er een verificatie worden uitgevoerd. Dit gebeurt met sjablonen.



## 7 ACTOREN EN TAKEN

### 7.1 Cel Begeleiding Karkasclassificatie (CBKc)

De CBKc voert volgende taken uit:

- Vorming en evaluatie van classificeerders en indelingsverantwoordelijken voor runderen en varkens
- Adviesverlening aan de slachthuizen
- Vorming van ambtenaren inzake karkasclassificatie
- Begeleiding van controleurs tijdens een controlebezoek
- Uitvoering testprocedures indelingstoestellen en ARS
- Bijstand verlenen omtrent wetgeving
- Opvolgen van wetenschappelijke literatuur inzake karkasclassificatie
- Optreden als expert naar andere Europese landen

**E-mail** [Marc.Seynaeve@ugent.be](mailto:Marc.Seynaeve@ugent.be)  
[Nico.Lyen@ugent.be](mailto:Nico.Lyen@ugent.be)  
[Toon.Rombouts@ugent.be](mailto:Toon.Rombouts@ugent.be)  
[cbkc@ugent.be](mailto:cbkc@ugent.be)

**Website** [www.cbkc.ugent.be](http://www.cbkc.ugent.be)

**Tel** +32 9 264 90 12

**Adres** Campus Coupure, Coupure Links 653, 9000 Gent  
Blok F, 1e verdiep

## 7.2 Interprofessionele Vereniging voor het Belgische Vlees (IVB)

De IVB voert volgende taken uit:

- Een databank met gegevens van geslachte runderen en geslachte varkens opmaken en beheren, en deze laten doorstromen naar de bevoegde partijen
- Verlenen van advies en bijstand aan de slachthuizen
- De mogelijkheid tot het maken van vaststellingen in de slachthuizen

<b>E-mail</b>	<a href="mailto:sander.cleuren@ivb-interprof.be">sander.cleuren@ivb-interprof.be</a> <a href="mailto:info@ivb-interprof.be">info@ivb-interprof.be</a>
<b>Website</b>	<a href="http://www.ivb-interprof.be">www.ivb-interprof.be</a>
<b>Tel</b>	+32 1 126 05 40
<b>Adres</b>	Kiewitstraat 122 b1, 3500 Hasselt

## 7.3 Agentschap Landbouw en Zeevisserij

De overheid voert volgende taken uit:

- Opstellen van de wetgeving en uittekenen van het beleid
- Uitvoeren van controles (gemiddeld één bezoek per maand)
- Het heffen van sancties

<b>E-mail</b>	<a href="mailto:cindy.boonen@lv.vlaanderen.be">cindy.boonen@lv.vlaanderen.be</a> <a href="mailto:wim.vanmoeseke@lv.vlaanderen.be">wim.vanmoeseke@lv.vlaanderen.be</a> <a href="mailto:martine.debock@lv.vlaanderen.be">martine.debock@lv.vlaanderen.be</a> <a href="mailto:svn.vrints@lv.vlaanderen.be">svn.vrints@lv.vlaanderen.be</a>
<b>Website</b>	<a href="https://lv.vlaanderen.be/nl">https://lv.vlaanderen.be/nl</a>
<b>Tel</b>	+32 2 214 48 48
<b>Adres</b>	Koning Albert II-laan 15 bus 360, 1210 Brussel