

UNIVERSITEIT GENT

MASTER IN DE STEDENBOUW EN DE RUIMTELIJKE PLANNING

VOORBEELDEN VAN ONDERWIJSVORMEN

De planningsopleiding in Gent combineert klassieke onderwijsvormen gericht op efficiënte kennisoverdracht met zeer interactieve werkvormen.

- Studio's
- Bijzondere vraagstukken
- Masterproef

Studio's

In de studio's wordt een heel semester lang gewerkt op concrete cases. De studio's in Gent worden opgezet als *real life* cases. De studenten werken zowel individueel als in groep alsof ze deel uitmaken van een projectbureau. De cases die in de studio aan bod komen worden betrokken op lopende planprocessen. Studenten gaan rechtstreeks in gesprek met actoren en gebruikers. In een eerste studio ligt de nadruk op het analyseren van de context, het detecteren van kansen en het formuleren van strategische doelen. In een tweede studio wordt gewerkt rond uitvoering en realisatie van projecten vanuit een actorgerichte benadering. De resultaten worden gepresenteerd aan betrokken actoren.

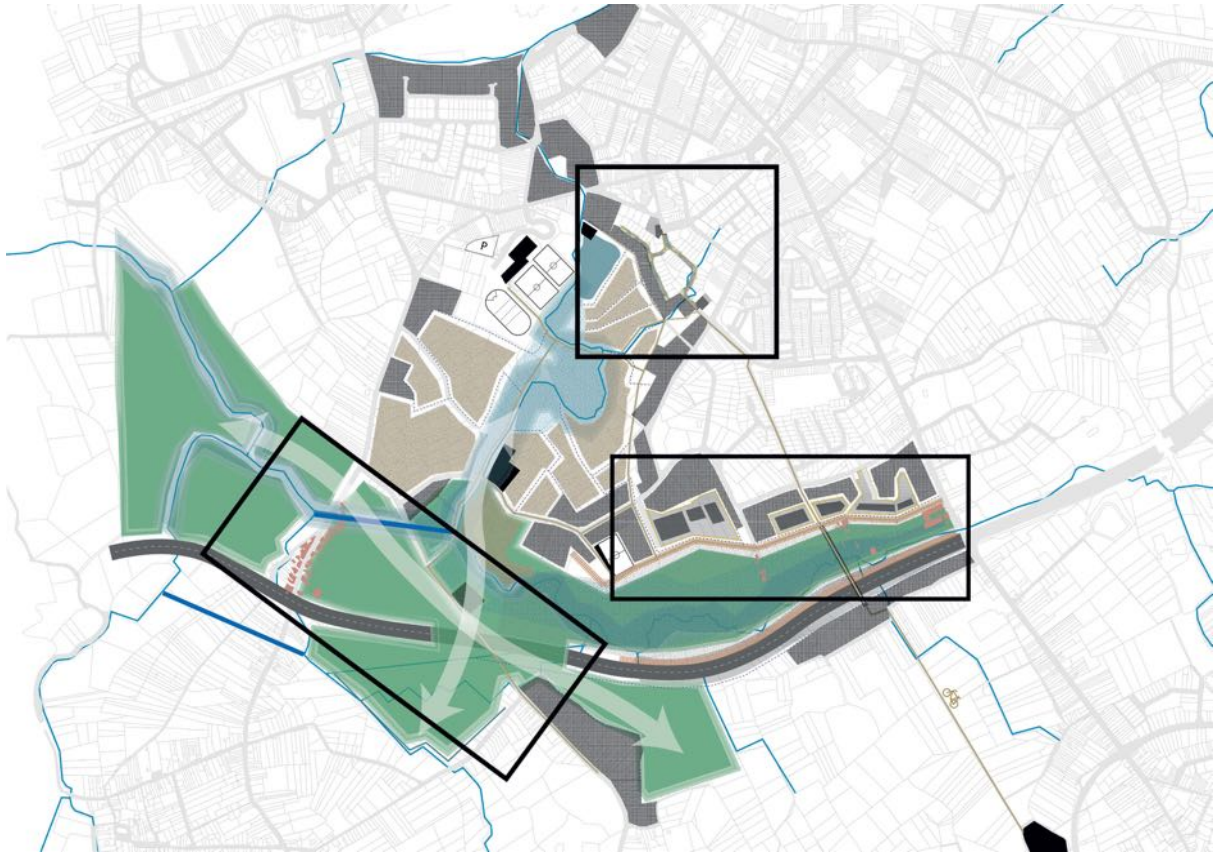
Masterstudio Ruimtelijke Analyse en Project

De Verstedelijking van Dendermonde, voorjaar 2016

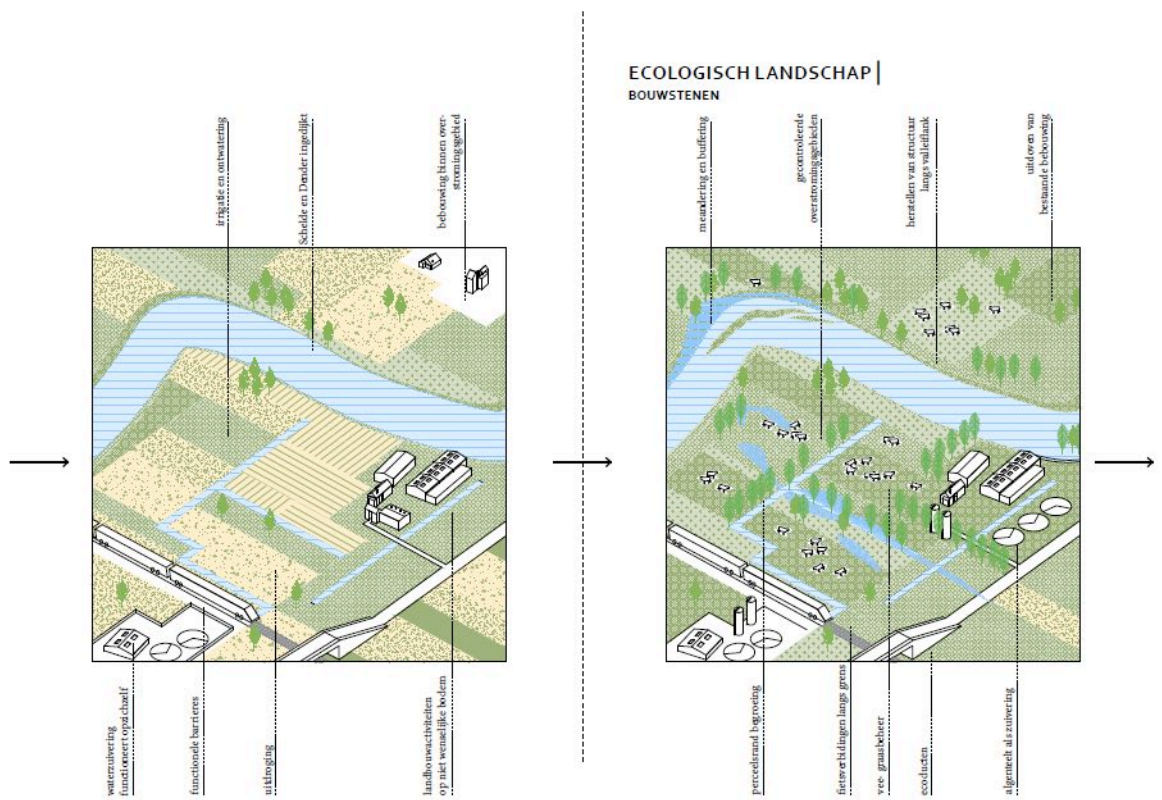
Begeleiding: Michiel Dehaene (verantwoordelijk lesgever), Peter Vanden Abeele

De eerste studio van de opleiding is een introductie in ruimtelijk ontwerp en projectmatig denken. De centrale opgave kan eenvoudig samengevat worden als 'maak de opgave'. De oefening richt zich op een behapbare context, een kleine gemeente in Vlaanderen, in dit geval Dendermonde. Vanuit een brede analyse van verschillende aspecten van de context wordt gewerkt aan strategische voorstellen die de toekomst van deze gemeente zouden kunnen leiden in de richting van een gewenste ontwikkeling. Voor deze oefening worden jullie gevraagd om zich de rol aan te meten van een externe adviseur of van een stedenbouwkundige binnen een strategische planningscel en in die rol de taak op te nemen om een **projectdefinitie** op te maken en daarvoor het nodige voorbereidende (studie)werk te verrichten: de noodzakelijke ruimtelijke analyse, de kadering binnen de bestaande ontwikkelingsdynamiek, de verhouding tot lopende projecten en het bestaande instrumentarium, het nodige ontwerp onderzoek om haalbaarheid en doelstellingen te toetsen etc. Dergelijke projectdefinitie zou bijvoorbeeld gebruikt kunnen worden om vervolgens (via een wedstrijd) een ontwerper aan te stellen.

De oefening loopt over een heel semester en begint vanuit een gedeelde analyse die door de hele groep gemaakt wordt en eindigt bij individuele 'project definities'. Tijdens de oefening worden in korte workshops concrete ontwerpvaardigheden aangeleerd noodzakelijk om deze strategische projecten ruimtelijk te kaderen en de nagestreefde kwaliteit ervan te definiëren.



Project Vondelse Meersen Joren Sansen



Project Tussenstedelijk Halsnoer Dieter Van Hemelrijck

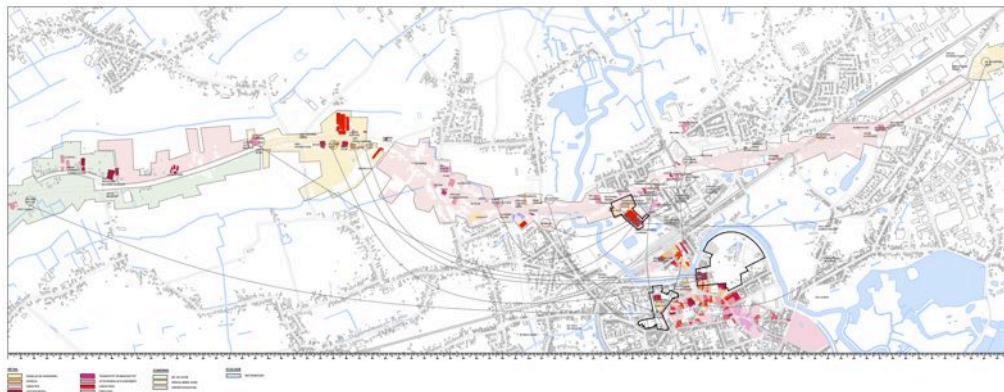
Master Studio Ruimtelijk Project, Governance en Instrumentarium

Baanwinkels versus Kernwinkelgebied Lokeren, 2e semester 2017

Begeleiding: Luuk Boelens (verantwoordelijk lesgever), Geert Haentjes

De tweede studio van de opleiding is er op gericht om de studenten vanuit de wensbeelden uit Studio 1 weer terug te brengen met de voeten op de grond; hoe is het ideaalbeeld uiteindelijk ook uitvoerbaar te maken. Dit vindt plaats in nadrukkelijke samenspraak met de betrokken stakeholders volgens de actor-relatieve planning benadering. Een viertal stappen staan daarbij telkens weer centraal: *tracing* van de opgave, *mapping* van de mogelijkheden en daarbij betrokken actoren, *diagramming* van mogelijke allianties en *agencying* naar de uiteindelijke realisatie. Elk jaar proberen we die opgave aan een concreet project in de praktijk te koppelen.

Dit 2^e semester 2017 was dat het project ***Baanwinkels N10/N70*** van de drie samenwerkende provincies Antwerpen, Oost-Vlaanderen en Vlaams Brabant. Oogmerk van dit project is te komen tot een herclustering van de verspreide retail langs de N10 en N70, teneinde ook de tanende kernwinkelapparaten in de kleinere en middelgrote steden te versterken. Na een eerste verkenning van de gehele corridor van de N70/E17, heeft deze Studio zich daartoe gefocust op het segment van Belsele tot en met Zeveneken, om de daartussen gelegen retail te herclusteren rond Lokeren. Een drietal potentiële opvanglocaties zijn daartoe voorzien en verder ontworpen: de cluster Ter Beuken, de cluster Dam en de cluster Kaai. Deze voorstellen tot herclustering zijn tussentijds ook doorgesproken met de (sommige van) betrokken retailers, middenveld organisaties, lokale en provinciale overheid en projectontwikkelaars. Op basis daarvan zijn de plannen aangepast, en verder doorgerekend op hun financiële haalbaarheid en economische surplus waarde voor de retailers en het kernwinkelgebied zelf. De uitwerking is dusdanig perspectiefrijk gebleken, dat de voorstellen van de studenten thans worden meegenomen als case in het betreffende provinciaal onderzoek, om te komen tot uitgebalanceerde vereveningsvoorstellen tussen verlieslatende en winstgevende locaties als het gevolg van deze operatie.



Bijzondere Vraagstukken:

Gedurende je hele opleiding werk je aan verschillende kleine onderzoeksopdrachten. In deze zogenaamde bijzondere vraagstukken werk je mee aan lopend onderzoek van docenten. Je krijgt een doorkijk naar actuele planningsvraagstukken en vernieuwende perspectieven en oplossingen die binnen onderzoek worden verkend.

Bijzonder Vraagstuk – Governance en Ruimtelijke Planning 2016-17

The Governance of Metropolitan River Delta's

Begeleiding: Luuk Boelens (verantwoordelijk lesgever), Barbara Tempels

Dit bijzonder vraagstuk vond plaats in het teken van een Internationaal EU-Azië seminar over Metropolitan Delta Regio's, dat eind maart 2017 werd georganiseerd door de Afdeling Mobiliteit en Ruimtelijke Planning. Daartoe hebben de studenten eerst een zevental metropolitane delta's verkend en onderzocht op hun gemeenschappelijke verstedelijkingsopgave, wateropgave, klimaatverandering, voedsel- en energieproductie. Op basis van die vergelijking is een nadere keuze gemaakt om twee delta's verder uit te werken: de Niger Delta en de Mekong Delta. Geconcludeerd is dat de Niger Delta een belangrijk milieuprobleem heeft op te lossen die een *game-changer* zou kunnen zijn voor tal van andere problemen in deze Delta. Meer druk van de internationale consument op de grote olie producerende bedrijven (al la de succesvolle Greenpeace Brendspar operatie 1996) is daarvoor nodig.

In de Mekong Delta is er echter eerder sprake van een neo-neokolonialisme door westerse ontwerpers en consultant bureau's om hun oplossingen aan de man te brengen bij de betrokken politici, terwijl men eigenlijk van oudsher veel beter zelf in staat was en mogelijk nog steeds is om tot betere gebiedseigen oplossingen te komen.

Tussentijdse resultaten van deze studie zijn gepresenteerd op het voornoemde internationale seminar. Aan de hand van de daar verkregen opmerkingen is een eindpublicatie gemaakt die thans is ingediend voor publicatie in een peer reviewed tijdschrift. Daarmee is gedurende dit bijzonder vraagstuk in een kort tijdsbeslag het gehele proces in hoofdlijnen voor het verrichten van academisch onderzoek en het maken van een academische publicatie doorlopen.

DELTA'S WORLDWIDE

An overview of major delta's and their challenges

PARANA DELTA



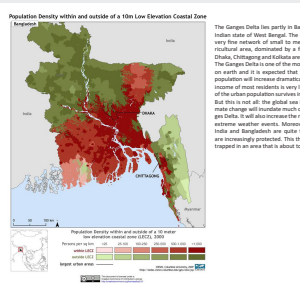
The Parana delta arises from the Parana river that flows on an arid natural or artificial waters. But the contrast through Brazil, Argentina and Uruguay, the delta basin is one of those neighborhoods that experienced the highest flow rate in the world. The River of the Plata consists of a sea channel housing freshwater. The city also built dikes of the water 120 km long in order to allow the water to reach the sea. In the 1970s, the city also built dikes of the sea 100 km and added a series of approximately 20,000 km² in each cycle and the joint area around dikes and flood. Due to the increasing and new policy, will ensure for the much research needs to be done to search for a future higher dikes become available. Agents use this point between urban growth, economic activities and climate risk and to many people moved to other areas, with the adaptation, a strong development path is the first step, real time should become available. Local communities become a trend there. The neighborhoods were built.

MISSISSIPPI DELTA



The Mississippi River Delta is one of the largest and most productive coastal wetlands supply by 50 percent. When a storm hits, the delta basin is one of those neighborhoods that experienced the highest flow rate in the world. The River of the Plata consists of a sea channel housing freshwater. The city also built dikes of the water 120 km long in order to allow the water to reach the sea. In the 1970s, the city also built dikes of the sea 100 km and added a series of approximately 20,000 km² in each cycle and the joint area around dikes and flood. Due to the increasing and new policy, will ensure for the much research needs to be done to search for a future higher dikes become available. Agents use this point between urban growth, economic activities and climate risk and to many people moved to other areas, with the adaptation, a strong development path is the first step, real time should become available. Local communities become a trend there. The neighborhoods were built.

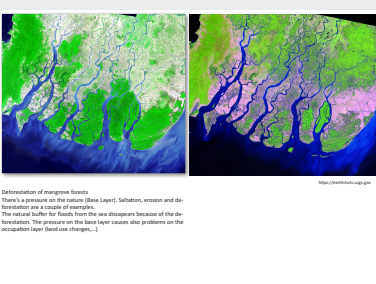
GANGES DELTA



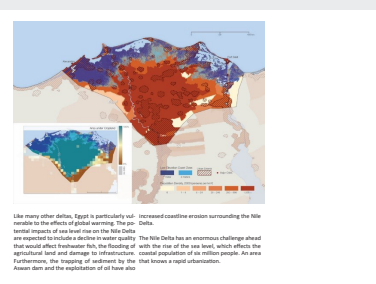
NIGER DELTA



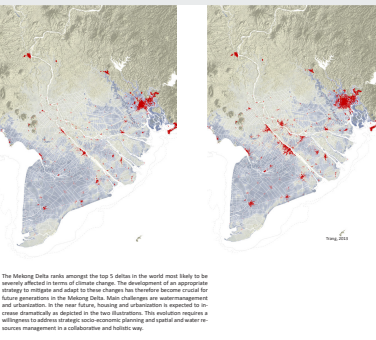
IRRAWADDY DELTA



NILE DELTA



MEKONG DELTA



Bijzonder vraagstuk: Stadsanalyse en -ontwerp, Michiel Dehaene

Urbanizing the university: an exercise in temporary urbanism, voorjaar 2015

Begeleiding: Michiel Dehaene (verantwoordelijk lesgever), Frank Van Hulle, Tom Broes.

Dit bijzonder vraagstuk vond plaats in volle voorbereiding op het feestjaar waarin de universiteit Gent haar 200 jarig bestaan viert. De Gentse universiteit is zeer sterk met de stedelijke context vergroeid. Toch is de werking van de universiteit vaak weinig op de stad betrokken. In dit bijzonder vraagstuk werden mogelijkheden verkend om via tijdelijk ruimtegebruik de stedelijke betekenis van de aanwezigheid van de universiteit in de stad te verhogen.

In de samenwerking tussen stad en universiteit is tot hiertoe vooral uitgegaan van gedeeld ruimtegebruik in het publiek domein. In 2013 gaf dit reeds aanleiding tot een concrete oefening in co-creatie met studenten voor de herinrichting als 'leefstraat' van een straat palend aan het faculteitsgebouw. In dit bijzonder vraagstuk werd de logica omgedraaid en werd gezocht naar concrete aanleidingen om de publieke betekenis van gedeelde ruimte op het terrein van de universiteit te verhogen.

In het bijzonder vraagstuk werden studenten gevraagd om, vertrekkend uit literatuur en parallele cases rond tijdelijk ruimtegebruik en tijdelijke stedenbouw, concrete voorstellen te ontwikkelen die uitgewerkt kunnen worden tijdens de jaarlijkse jokerweek. Tijdens deze week worden alle lessen opgeschort en werken studenten van de architectuuropleiding en de stedenbouw opleiding over alle jaren heen aan een gemeenschappelijke opgave. In het semester volgend op dit bijzonder vraagstuk werd in overleg met de milieu en gebouwendienst van de universiteit een centraal parkeergebouw gedurende een hele week ontruimt en omgetoverd tot een heus stadsatelier. Op het dak van de parking vond aan het eind van de week een klein stadsfestival plaats, inclusief de organisatie van een kermiskoers met partners uit de buurt.



Rozier als leefstraat



Stadsfestival, jokerweek 'werken aan wijk13', maart 2016

Bijzonder vraagstuk: Theorie en Geschiedenis van de Stedenbouw, Pieter Uyttenhove

Mass housing – Grands ensembles – Grote wooneenheden

Begeleiding: Pieter Uyttenhove (verantwoordelijk lesgever), Manten Devriendt

Tussen de twee wereldoorlogen werden door de moderne beweging en groepen als Ciam vooral in Duitsland, Frankrijk en Nederland maar ook in andere Europese landen modellen voor collectieve wooneenheden ontwikkeld gestoeld op een sterk overheidsingrijpen, geïndustrialiseerde bouwtechnieken, technocratische planningsprincipes en een utopisch geloof in de moderniteit. Het bijzonder vraagstuk ging in op het determinisme van deze 'grands ensembles' in Oost en West-Europa voor de val van de Muur, en op de daarbijhorende vraag van de 'maakbaarheid van de samenleving'.

Er werden vier tracks voor de problematisering ervan voorgesteld: 'autonomie', 'economie', 'typologie' en 'representatie'. Als case-study werden de sovjetrussische 'mikro rayons' in Riga bezocht en besproken. Drie gastsprekers gaven feedback: Jan van de Pavert, Carmen Popescu en Manten Devriendt, die ook de reis naar Riga organiseerde en begeleidde. Het onderzoek van de studenten werd verzameld in de vorm van een boek.



Mass housing project in Riga

Masterproef:

De masterproef is de bekroning van elke masteropleiding. Binnen de opleiding stedenbouw en ruimtelijke planning biedt de masterproef zowel kansen om een plan of project te ontwikkelen, maar ook om de eerste stappen te zetten richting een onderzoeksloopbaan. De lijst met onderwerpen waaruit gekozen kan worden is gevarieerd en zoekt maximaal aansluiting bij uitdagende hedendaagse opgaven. In overleg is het mogelijk een onderwerp naar keuze uit te werken.

Elk jaar wordt een breed gamma aan masterproeven voorgesteld door promotoren uit de verschillende vakgroepen die meewerken aan de opleiding. Op die manier kunnen studenten hun master thesis schrijven rond een erg brede waaier aan thema's zoals stad & geschiedenis, ontwerp, mobiliteit, landschap, milieu, klimaat, governance, stad & verstedelijking enzovoort. Een aantal voorbeeldwerken brengt deze diversiteit in beeld.

Campus and the City. Belhar, mapping and re-imagining a Cape Flats space,
Reinhilde Schmit and Sofie Van Steenbrugge

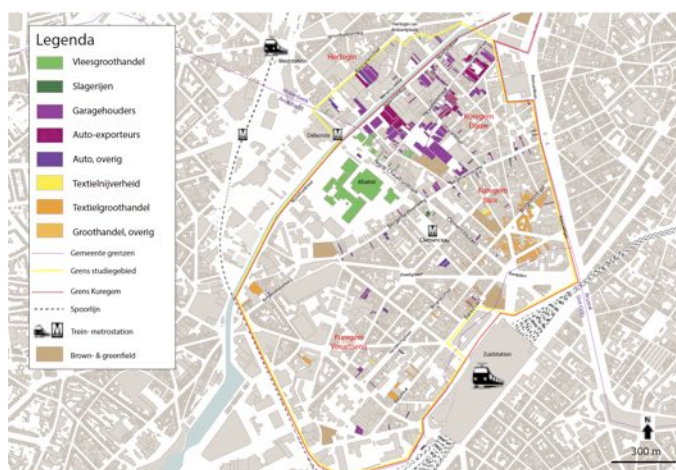
During our two months of fieldwork, from August to October 2012, a deeper understanding of the situation of the postapartheid Cape Flats space of Belhar was gained. Our research which was part of the VLIR-UOS project 5 'Multilingualism and Cities in Transition', is the third in a series of studies with regard to the University of the Western Cape (UWC) and its direct surroundings. Accordingly, the initial intention of our research concerned the 'mapping' of Belhar as residential township on the doorstep of UWC and aimed to explore the potential relationships between Belhar and the university. This initial phase of 'mapping' Belhar took us on a journey into the NARS Archives in the city centre of Cape Town. However, besides valuable planning documents, our archival research also revealed newspaper clippings and personal statements which pointed out the perceptions of the early inhabitants of Belhar with regard to the planning practices of apartheid. As such it became abundantly clear that the lived space of the local residents during the time Belhar was conceived, should form an important part of our work. Consequently, our focus shifted from the initial 'mapping' of Belhar to an analysis of the perceived and lived space of the neighbourhood, resulting in a more profound role of the social fabric although always viewed in relation to its spatial characteristics. It is with regard to this social fabric, which we were able to experience through the efforts made by local residents showing us a glimpse of their daily life, that a better understanding of the way in which the neighbourhood of Belhar works today was made possible for us as outsiders. As such the gap between rich and poor, issues of violence and crime and notions of gangsterism could be placed within the daily experiences of people. However, we also learned about the way in which a community can take matters into their own hands, setting positive examples for future planning practices. Accordingly, in formulating our strategies for the future, our own experiences in Belhar and our dialogues with local residents played an important role. In recognising that new developments and planning practices with regard to physical interventions should include the actual use of space by locals, another dimension is assigned to the role of urban planners.

([Link to Full-PDF](#))



Productieve Stad. Een onderzoek naar de ruimtelijk-economische herontwikkeling van de Brusselse Kanaalzone, Korian Toma

Though Brussels is one of the wealthiest metropolitan regions in Europe, a large part of its population is faced with major socio-economic challenges. Like many other major post-industrial metropolitan regions, Brussels faces growing inequalities between low-skilled- and highly educated people; resulting in growing unemployment rates and marginalization. This marginalized population is mainly concentrated in an area known as the Brussels Canalzone. However the canalzone is in focus to be gentrified. This dissertation addresses the question whether this would be a good strategy to respond to the needs at hand and whether it would be possible for spatial planners and policy-makers to stimulate employment opportunities for those marginalized population instead. It focuses on the neighborhood of Kuregem, and takes the perspective of an evolutionary approach on planning and economic progress. Therefore it starts from the existing economic activities and path-dependencies in the area. The study shows how planners can strengthen and innovate those path-dependencies, firstly by carefully analyzing the existing economic activities on added value, employment rate and innovation, secondly by carefully selecting the leader firms within these activities and thirdly by improving their (economic, cultural, institutional and spatial) embeddedness in the local context. For that purpose the study follows the actor relational method of (a) tracing the leader firms, (b) mapping the possible cross-overs with other activities and firms, (c) proposing real and innovative business cases to extend opportunities for (in this case) low skilled laborers and (d) policy and planning recommendations to support those strategies. With the help of state-of-the art data-analyses, fieldwork mapping and interviewing key-stakeholders the study shows that three main economic sectors in Kuregem could apply to those challenges: textile wholesale, meat wholesale and the trade and export of (second hand) cars. From this backdrop the dissertation sketches real opportunities how businesses and residents in Kuregem could benefit from a co-evolutionary perspective on these existing economic sectors. Finally the study proposes an alternative spatial policy for the Brussels canalzone, focusing on a better integration of residential and textile trading opportunities, facilitating spatial spin offs from the meat wholesalers sector, and embedding the second car trade within the urban fabric more resiliently; instead of the gentrifying policies of Brussels at the moment. (Link to Full-PDF)



De "Société Immobilière du Cap-Vert" in Dakar, Senegal: a spatial analysis of the French colonial housing policy and its afterlife, Derkien De Baets & Jorrit Barbry

This master's thesis elaborates on the urban densification and spatial appropriations in a selected number of neighborhoods in Dakar, Senegal. More precisely, we aim to analyze the typical postcolonial urban phenomenon of spatial appropriation in the SICAP neighbourhoods of Dakar, while taking notice of the broader context of rapidly densifying urban tissue and relating it to its original, colonial, design context. The Société Immobilière du Cap-Vert, or SICAP, was a semi-public housing institution established by the French colonists in the 50's, created to solve the housing crisis in Dakar, which, at the time, was the capital of French West Africa. By providing affordable housing for the African population, SICAP claimed to be a social housing institution. In this study we explore to what extent this claim was valid and what SICAP's underlying intentions were. In the first volume of this master's thesis, we examine SICAP's role in further implementing the segregational housing policy, which existed in Dakar since the colonization, most prominently during the interwar period. Furthermore, we analyze the planning process of some of SICAP's neighborhoods, taking into account the underlying models on which SICAP possibly based the urban planning of the quarters and the design of the dwelling-types. By, on the one hand, drawing up objective catalogues of the quarters and dwellings and, on the other hand, examining a few Western and tropical planning principles, we made an effort to expose what the 'SICAP model' could be. Realizing its quarters, SICAP had a clear ideological approach: to promote a modern lifestyle within African society. This included well-elaborated infrastructure with an emphasis on hygiene. As such, we try to examine to what extent SICAP really contributed to the improvement of the living conditions of the people of Dakar, keeping in mind the 'African lifestyle'. In the second volume of this work, we elaborate deeply on the contemporary situation in the SICAP quarters, based on what we experienced during our fieldwork in Dakar in February 2016. In this part, we try to give an overview of the different interacting factors that led to the omnipresent spatial appropriations by local actors. Firstly, we analyze these factors themselves, focusing on the different types of agency and social influences. Secondly, we examine a more general, yet essential consequence of these transformations, namely the spatial densification of the urban tissue. And finally, we look into some specific case studies of the spatial appropriations in the SICAP quarters, arranged on the basis of their degree of public character (from private sphere to public sphere). These case studies are rather unique elements within our work, since they are not written from a theoretical perspective. Instead, they capture some of the architectural interventions that kindled our interest during the fieldwork. They describe specific phenomena of spatial appropriations in the contemporary urban reality.

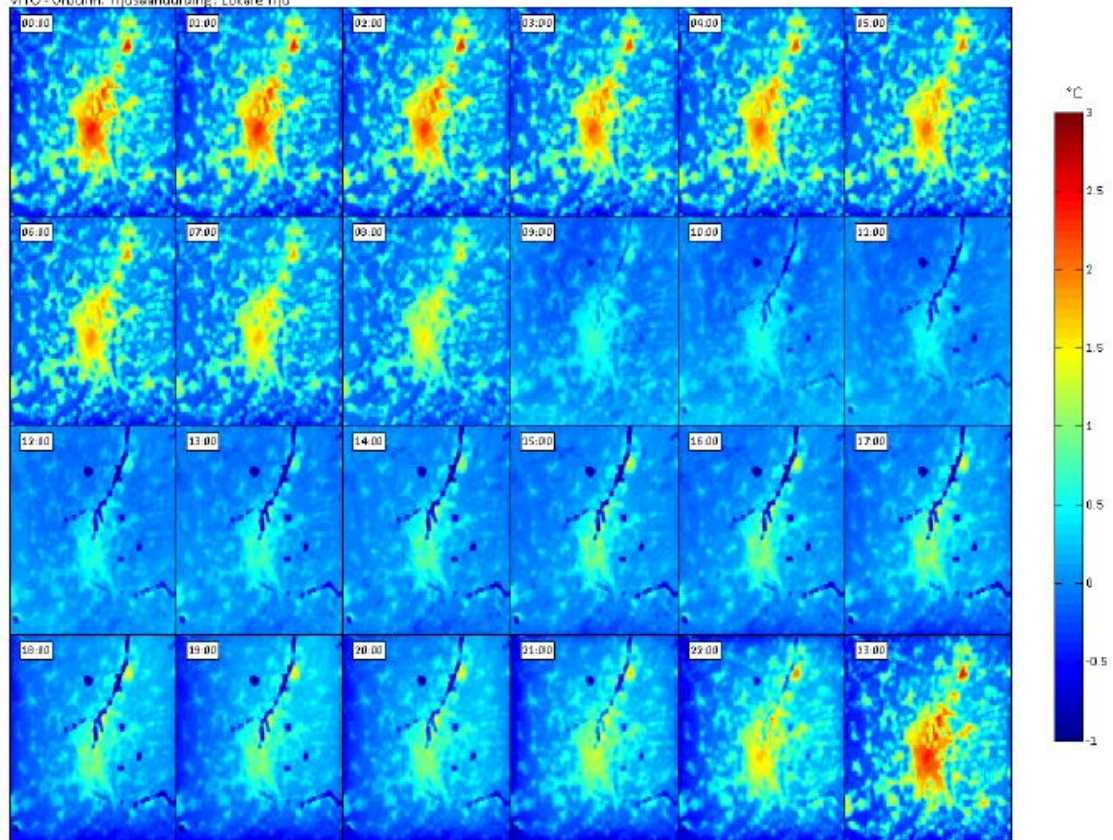


De segregatieve
huisvestingspolitiek
in Dakar

Onderzoek naar het stedelijk hitte-eilandeffect, studiegebied Gent, Karel Van Den Berghe (Winnaar VRP-afstudeerprijs 2013)

Measurements and modeling showed that the city of Ghent, Belgium, experiences a well-developed urban heat island, both by day and by night. During the daytime, the main reason why people in the city suffer from heat is by direct sunlight. This is no different in the surrounding rural area, but due to the absorption of the solar radiation by materials in the city, they heat up and radiate back heat. The total amount of heat is therefore higher in the city. After sunset, these materials continue to emit their absorbed solar radiation. Consequently the air in the city cannot cool down as fast as the air in the rural area. The intensity, that is the difference in temperature between the city and the countryside, is the greatest a few hours after sunset. The measurements showed that during the month of August 2012 the city center was around 2.5°C warmer at midnight. The maximum intensity peaked towards 8°C. These values are similar as measured for example in Brussels, but also London, Granada or Montreal. This master thesis has two main research questions. The first goal is to quantify the underlying causes of the heat-island. To accomplish this, various regression analyses were done. These showed that, during the day and by night, especially the sealed surface and the building density keep temperatures high. The cooling factors are the presence of water and the density of vegetation. The second goal of this thesis is to investigate whether this heat forms a problem to human welfare in the city. To do this, a set of parameters where weighted their vulnerability to temperature and analyzed for each district of the city. After doing this, it became clear which district had high scores and thus was the most vulnerable. According to these scores and after consulting the Environmental Department and the Department of Urban Planning of the city of Ghent, five districts were chosen. This analysis showed that during the day the district Sluizeken-Tolhuis-Ham is the most vulnerable to the urban heat-island. This is mainly due to the presence of hospitals in this district. At night, the district of Dampoort is the most vulnerable, due to its large population of young children and elderly. After these two main investigations, the causes of the urban heat-island were known and why this effect forms a problem for human welfare. With this knowledge, ix measurements were proposed for the district Dampoort. These measurements were divided into spatial measurements to reduce the exposure to the urban heat-island and measurements to reduce the vulnerability to heat. During the day, the most effective measure is to provide enough shade. This reduces the absorption of solar radiation and gives shade to the people in this district. This can for example be done by a row of trees, by green roofs or by devices which provide shade. During the night, the most effective measure is to increase the vegetation density. This cannot be achieved just by planting rows of trees. The existing green zones have to be more connected to become one green area. Obviously these spatial measures must be accompanied by social measures such as encouraging the drinking of water and occasionally checking on the health of the most vulnerable population groups.

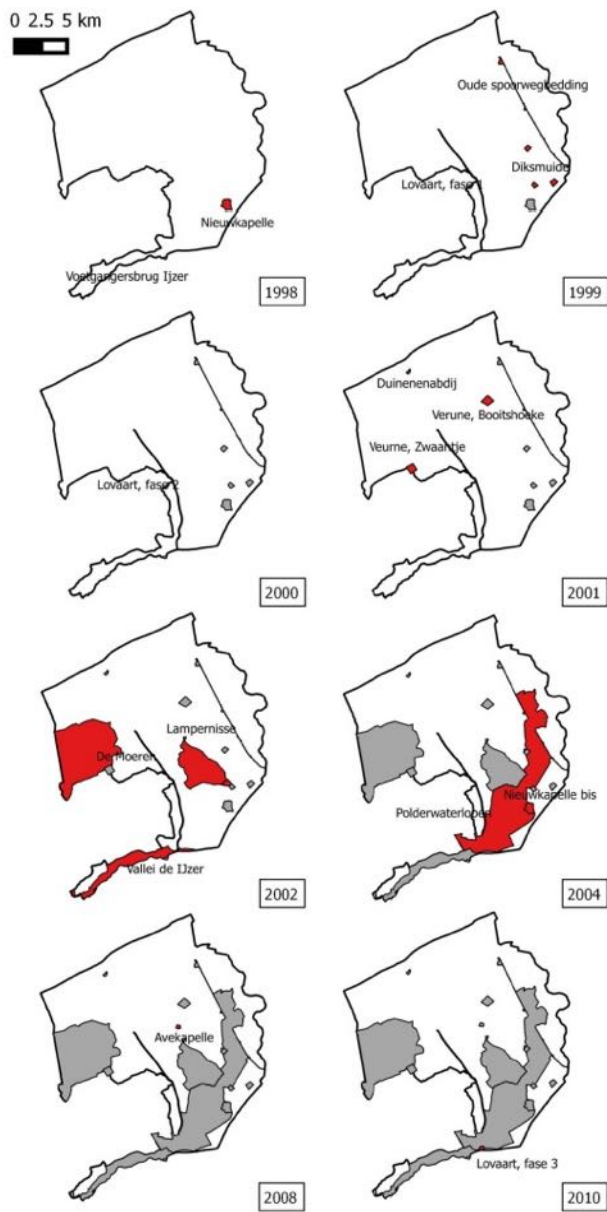
Gemiddeld T_{rural} - T_{stad} Gent - Aug. 2012
VITO - Urbdim. Tijds aanduiding: Lokale Tijd



Figuur 2-5: Gemiddelde CLUHI-intensiteit, verschil tussen stad en ruraal gebied, per uur van de dag over de ganse maand augustus in Gent. Duidelijk is dat het CLUHI zich vooral manifesteert na zonsondergang en de uren hier juist na. Bron: (Vito & AMRP, 2013)

Evolutie en evaluatie van het instrument landinrichting toegepast in de Westhoek, Els Belmans

De Open Ruimte in Vlaanderen is geen stilstaand gegeven. De laatste 70 jaar heeft dit gebied in een snel tempo vele transformaties ondergaan. De inname door bebouwing, maar ook de verminderde kwaliteit van de gebieden gaven aanleiding tot publiek protest. Hier werd door het beleid op ingespeeld door de ontwikkeling van instrumenten en projecten werkzaam in de Open Ruimte. Zo werd in 1988 door de Vlaamse Landmaatschappij (VLM) het instrument 'landinrichting' ontwikkeld. Via continu overleg met de verschillende actoren actief in deze gebieden en het accent op multifunctionaliteit, probeert de VLM een kwaliteitsvolle duurzame inrichting in de Open Ruimte tot stand te brengen. In deze scriptie wordt onderzocht of het instrument geschikt is voor een kwaliteitsvolle inrichting van de Open Ruimte in Vlaanderen en welke aanbevelingen kunnen gedaan worden voor een duurzaam beheer van de Open Ruimte. Dit wordt onderzocht aan de hand van een evaluatie van het landinrichtingsproject 'De Westhoek' in West-Vlaanderen. Dit project startte begin jaren '90 als één van de pilootprojecten van het instrument en loopt momenteel op zijn einde. Uit de gevoerde evaluatie, die opgemaakt werd aan de hand van de beschikbare plannen en studies, en interviews met betrokkenen, bleek dat het instrument vele doelen heeft kunnen verwezenlijken. Dit dankzij samenwerking en communicatie, het voorhanden zijn van financiële middelen en de combinatie van specifieke kennis met gebiedskennis. Verder bleek uit het onderzoek van de deelprojecten dat een multifunctionele inrichting kan worden gerealiseerd. In het uitgestrekte landbouwgebied worden functies zoals natuur, landschap, erfgoed en recreatie nu erkend en gewaardeerd. Het instrument landinrichting kan dan ook terecht een waardevol instrument voor een kwaliteitsvolle inrichting van de Open Ruimte worden genoemd. De aanbevelingen voor inrichtingsinstrumenten halen het belang van samenwerking, coördinatie en communicatie aan tijdens het proces en de opvolging nadien. Grote uitdagingen in de toekomst zijn het voorzien van financiële middelen, voldoende kennis en een efficiënt beheer. Bij een terugkoppeling naar Vlaams niveau, wordt het streven naar multifunctionaliteit als prioritair doel aangehaald. Om een kwaliteitsvolle Open Ruimte tot stand te brengen, te behouden en verder te ontwikkelen blijven evenwel investeringen, ingrepen en gepaste onderhoudsmaatregelen de basis voor duurzaam succes.



Figuur 4.3: Ruimtelijke weergave van de evolutie (Rood: nieuwe inrichtingsprojecten in aangegeven jaar; Grijs: inrichtingsplannen die reeds in uitvoering zijn in aangegeven jaar).

Onderzoeksreis:

In het tweede jaar organiseren jullie samen met een verantwoordelijk docent een onderzoeksreis. De reis is gekoppeld aan een bijzonder vraagstuk. Tijdens de reis verrichten jullie veldwerk, leggen interviews af, documenteren interessante planningspraktijken, etc. De resultaten van de reis worden verwerkt in een onderzoeksrapport.