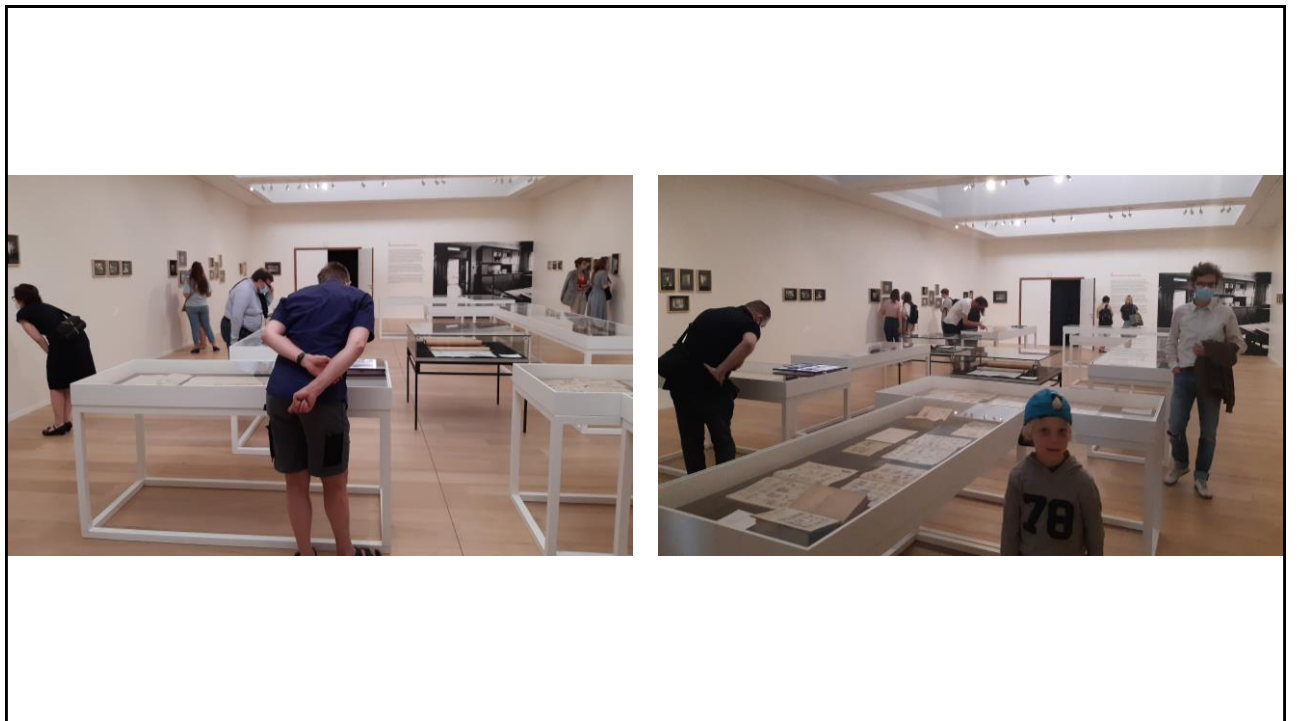


Marjan Sterckx | UGent, Kunstwetenschappen
Onderzoeksgroep The Inside Story. Art, Interior & Architecture 1750-1950 (ThIS)
FLW bib | Library Lunch | 9 nov. 2021

CRIME SCENES: VAN COLLECTIE(S) NAAR EXPO

INHOUD

- Expo
 - Feiten
 - Inspiratie
- Van collectie(s) ...
 - Rijksarchief
 - Assisendossiers
 - Glasnegatieven
 - Boekentoren: VLBL
 - Tijd & serendipiteit
 - Woord vs. beeld
- ... naar boek
 - Structuur
 - Vormgeving
 - Woord & beeld
 - Beeldessay
- ... naar expo
 - Structuur
 - Scenografie
 - Dialoog
 - Wanden & vitrines
 - Expo & boek



EXPO | FEITEN

- VANDENHOVE, Gent
- 20 mei-10 juli 2021
- 3 bruikleengevers
- 140 objecten:
 - Wanden: 49 (19 + 30)
 - Vitruines: 91 (37 + 54)
- Ca. 1100 bezoekers
- Persaandacht
- Voorbereid met studenten MA KW (OZsem)
- Samenwerking:
 - Rijksarchief Gent
 - Boekentoren
 - Ghent Centre for Digital Humanities

VANDENHOVE
Centrum voor Architectuur en Kunst/ UGent
Rozier 1, B-9000 Gent

20.05 — 10.07.21

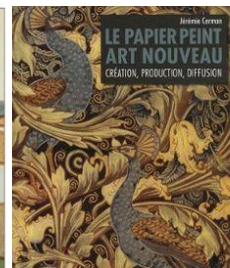
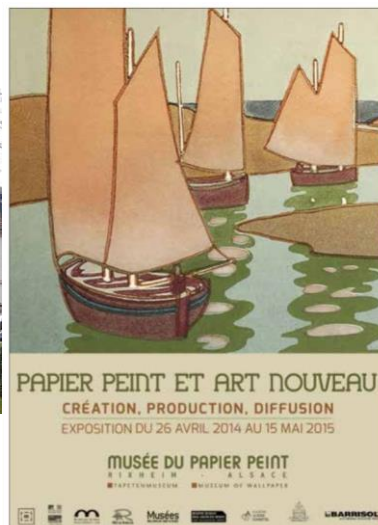
CRIME SCENES

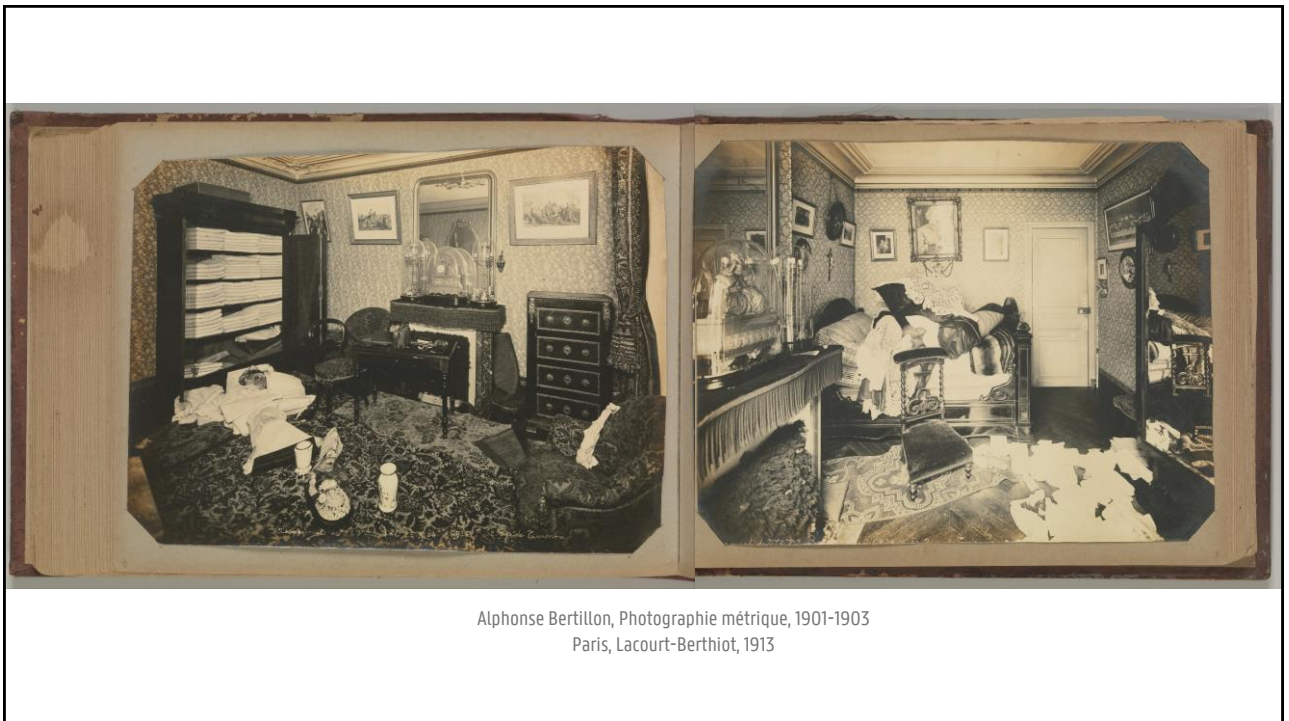
Interbelluminterieurs door
de lens van de forensische
fotografie



don — zat 14 — 18u
www.ugent.be/vandenhove

EXPO | INSPIRATIE





Alphonse Bertillon, Photographie métrique, 1901-1903
Paris, Lacourt-Berthiot, 1913

colloquium: de archieven van de misdaad 14.12.2018

plan je bezoek

- **Verhalen van Berendrecht**
- **Plan je bezoek** (ook in het Engels)
- **Over het Lustrum Opleiding van de politie** (1919-2019)
- **De vermaakte Lustrum** (1919-2019)

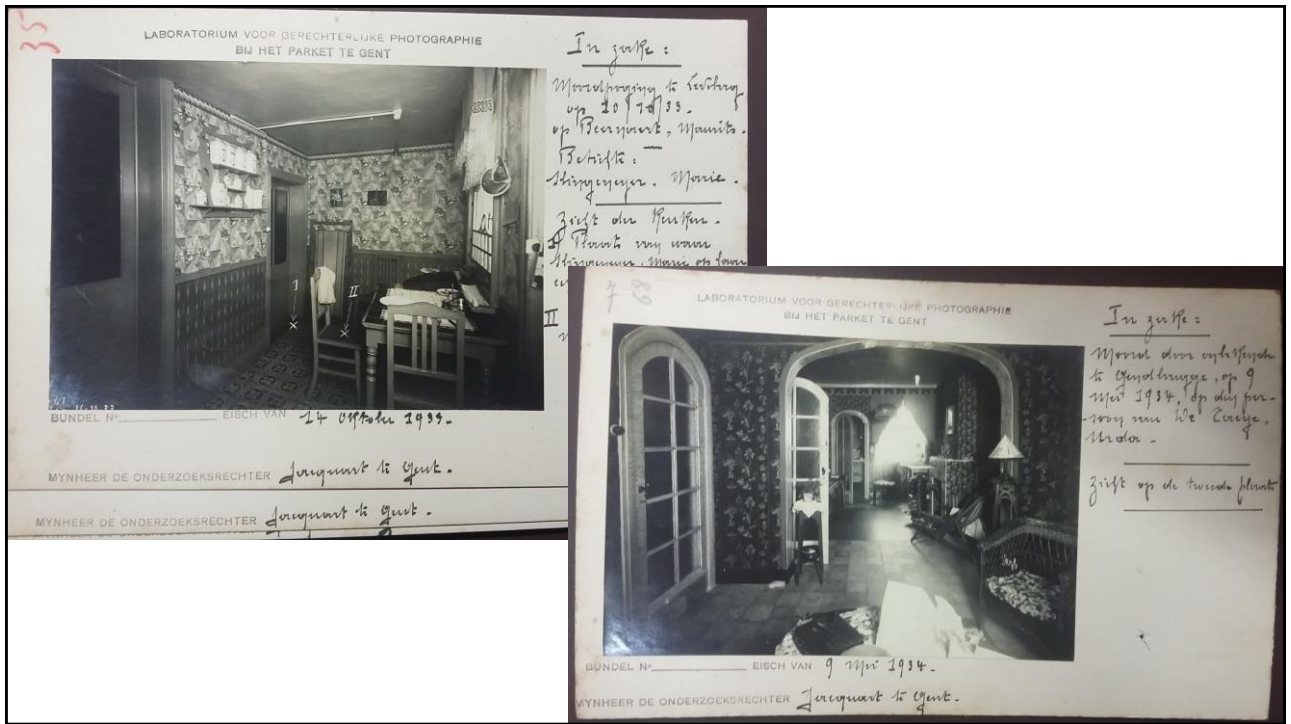
het museum van de misdaad

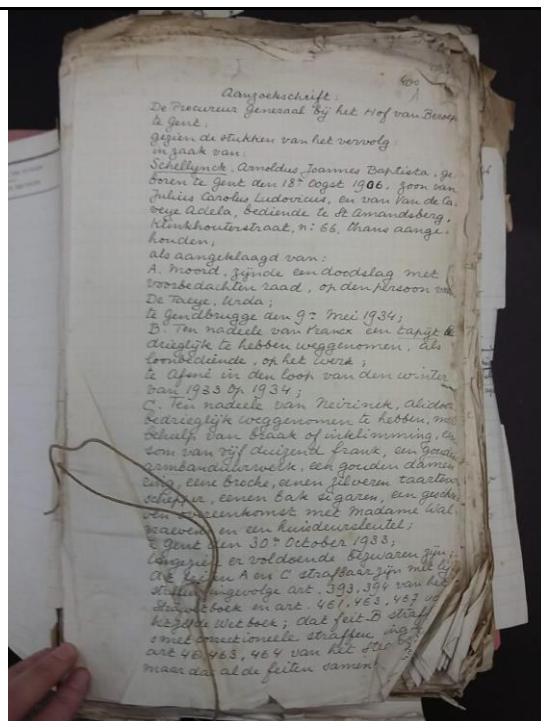
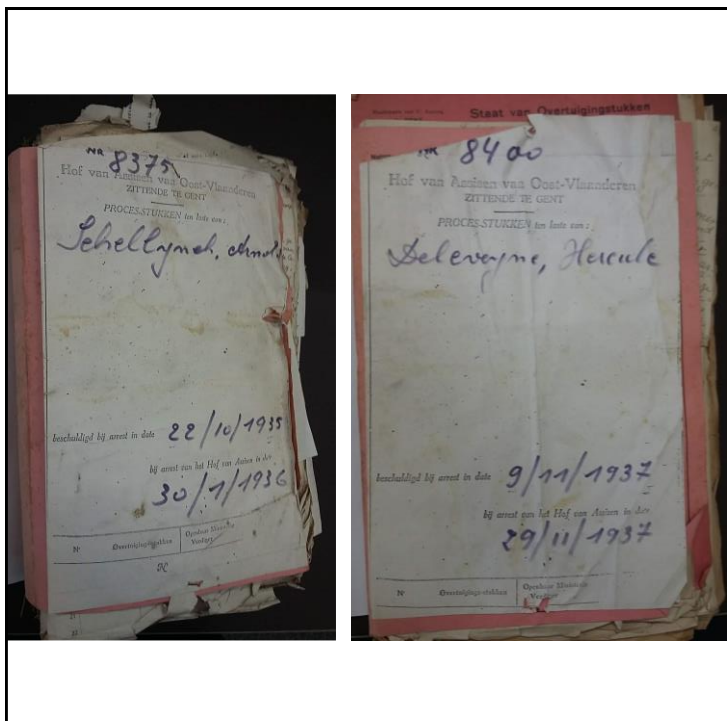
26.10.2018 t.e.m. 30.04.2019

plan je bezoek

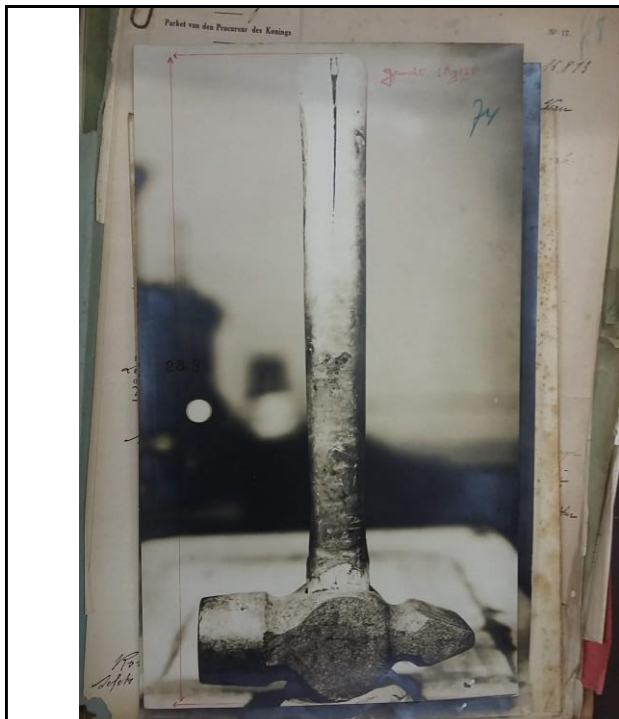
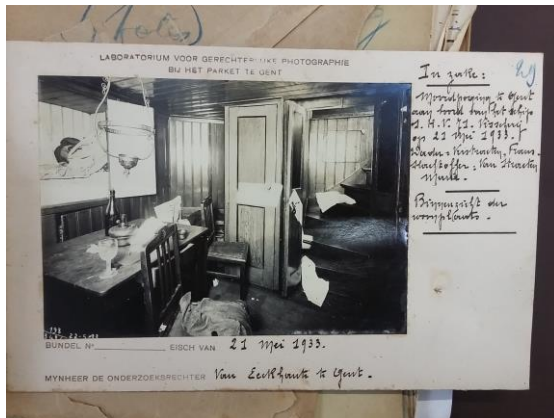
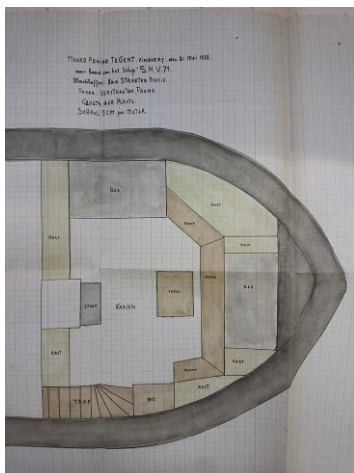
praktisch **boek een gids**

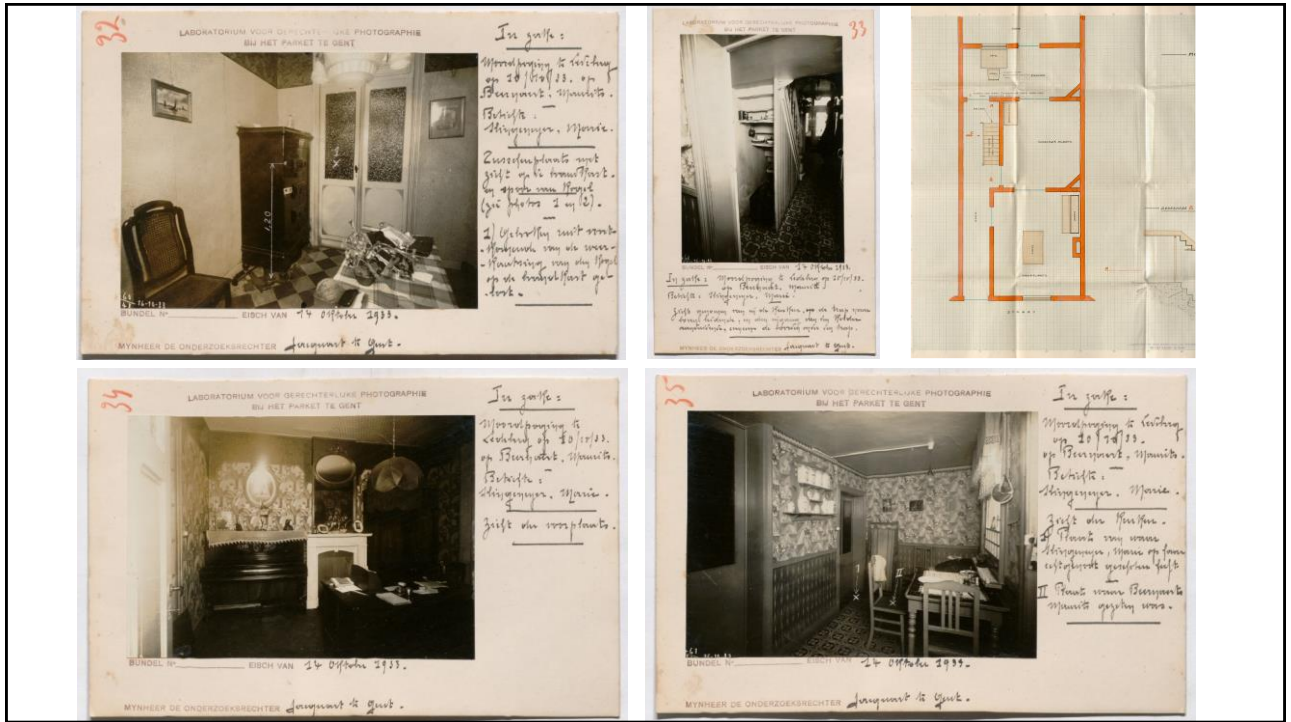
- 26 oktober 2018 t.e.m. 30 april 2019
- Zaalhektonen: NL - FR - EN
- Aangeroepen leeftijd: 16+
- **Instagroundbezoeken:** derde zondag van de maand, elke zaterdag, op Pasen en paasmaandag
- Publicatie: OKY-themamnummer 'Het museum van de misdaad' (NL/FR)






Plan en fotos.







CRIME SCENE: INTERBELLUMINTERIEURS IN BELGIË

Marjan Sterckx Uittoegen

Zoeken

HOME

CASES ▾

FOTOGRAFIE ▾

INTERIEUR ▾

ZOEK OP TREFWOORD ▾

COLLECTIE

EXPO VDH ▾

CASES > Oost-Vlaanderen


Oost-Vlaanderen

Antwerpen


Oost-Vlaanderen

In het Gentse Rijksarchief vinden we de gerechtelijke dossiers van 19 Oost-Vlaamse moordzaken uit de jaren 1930 terug. De unieke foto's en plattegronden maken het mogelijk om diverse interieurs uit het interbellum nauwkeurig te bestuderen.


Klik op de naam van een casus voor een analyse van het interieur.




Zaak 1: C (1932, Gent)




Zaak 2: P (1932, Asper)




Zaak 3: M (1932, Destelbergen)




Zaak 4: d.B. (1933, Zelzate)




Zaak 5: S (1933, Ledeberg)




Zaak 6: F.M. (1933, Temse)




Zaak 7: J. (1934, Gent)




Zaak 8: B. (1934, Ervelde)




Zaak 9: (1935, Gentbrugge)



Zaak 10: (1935, Nieuwkerken)



Zaak 11: (1935, Gent)



Zaak 12: (1936, Gentbrugge)

Oost-Vlaanderen

- Zaak 1 (1932, Gent)
- Zaak 2 (1932, Asper)
- Zaak 3 (1932, Destelbergen)
- Zaak 4 (1933, Zelzate)
- Zaak 5 (1933, Ledeberg)
- Zaak 6 (1933, Temse)
- Zaak 7 (1934, Gent)
- Zaak 8 (1934, Ervelde)
- Zaak 9 (1935, Gentbrugge)
- Zaak 10 (1935, Nieuwkerken)
- Zaak 11 (1935, Gent)
- Zaak 12 (1936, Gentbrugge)
- Zaak 13 (1936, Gent)
- Zaak 14 (1936, Scheldewindeke)
- Zaak 15 (1936, Sint-Gillis-Dendermonde)
- Zaak 16 (1937, Ledeberg)
- Zaak 17 (1937, Zelzate)
- Zaak 18 (1937, Ronse)
- Zaak 19 (1938, Gent)

CASES - Oost-Vlaanderen - Zaaik 5 (1933, Ledeberg)

Zaaik 5 (1933, Ledeberg)

(Sam Meirlaen)

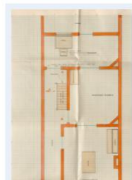


Het diefstuip in Ledeberg dat in 1933 plaats delict werd, werd op het moment van de feiten bewoond door mevrouw S., de heer B. en hun tienjarige dochter. De benedersverdieping bevat vier ruimtes en uit het correctionele dossier kan worden afgeleid dat op de kover een toilet aanwezig was.

De gang verschaft toegang tot een boven- en kelderderdieping, maar eveneens tot alle vertrekken op het gelijkvloers. Sluivante keramische vloertegels springen later in het oog. Op schappen in het kelderdergat staan blinkende dozen en servies. In de voorkamer die als bureau functioneerde, trekt het geometrisch-figurale behang de aandacht. Het is afgeveest met een decoratieve boord bovenaan en ook het plafond werd behangen. Een buffettafel staat in de hoek links naast de schouwmantel waarop een grote spiegel prijkt. In het midden van de kamer staat een donker bureaumeubel waarboven een oprallende hanglamp met fransen hangt. (Fotokaders en

kaartvoorzepjes zijn over de kamer verspreid. Van een dubbele deur met geribbelde pool glas lozen je in de tuinsloper die rustiger behangen werd, lichtroos in deze middelste kamer kan hierop invloed hebben gehad. Het oprallende meubel in de ruimte is een grote brandkast. Een volgende dubbele deur leidt naar de keukens met opnieuwe een druk geometrisch-figuraal behang dat vermoedelijk ook kleurrijk was. De cementen vloertegel was toen frequent voorkomend en is bijvoorbeeld gelijkend aan deze in de Onze-Lieve-Vrouwekathedraal van Antwerpen waaruit de kleurstelling zwart-okergeel-rood kan worden afgeleid. Aan de muur hangt een houten rek met voorraadpotten en ook de lichtschakelaar is goed te zien. Tegen de muur staat een strandstoel en aan het raam bevindt zich een tafel met drie stoelen.

Het verzorgde interieur met zijn rijke afwerking en enkele opmerkelijke meubels, zoals de brandkast, geven een indicatie van de socio-economische welstand van de bewoners, hetgeen door het schriftelijke dossier wordt bevestigd.



16/CASE5

Beelden plaats delict



ZAAK 5: FOTO 1



ZAAK 5: FOTO 2



ZAAK 5: FOTO 3



ZAAK 5: FOTO 4



DOORSNEDE KELDERTRAP



ZAAK 5: PLATTEGROND 2

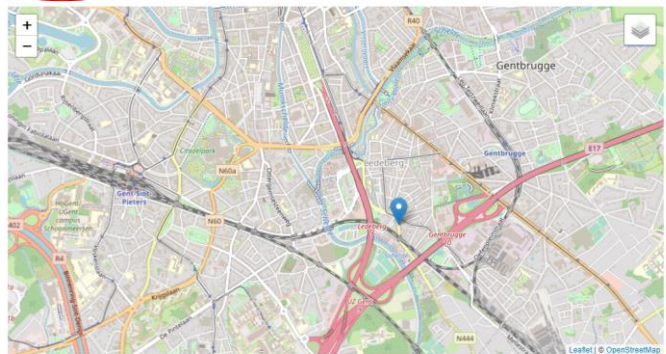
DRAAI- EN TUJMELSCHAKELAARS

KOPPEL IN STANDSTOLEN



A TOI JE RÉVE

Case op de kaart



Referentiebeelden



VROED IN INTERIEUR



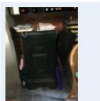
LANPENKAPPEN



BEHANGPAPIER



CEMENTTEGEL MET RUITPATROON



BRANDKAST VAN HET MERK L. DUVILERS, GENT



ADVERTENTIE L. DUVILERS



TEGEL KATHEDRAAL VAN ANTWERPEN



VOORRAADPOTTEN



omeka.ugent.be/interieurdesign/s/plaatsdelict/page/interieurOost-Vl

GHENT UNIVERSITY

CRIME SCENES. INTERBELLUMINTERIEURS IN BELGIË

CRIME SCENES CASES FOTOGRAFIE INTERIEUR ZOEKEN COLLECTIE EXPO VDH

INTERIEUR - Gents labo

Gents labo

In herenging van Dr. Isaac, Antwerpen en Luik werd in Gent in 1916 een gerechtelijk laboratorium opgericht. In 1921 werden de beelden van de geschiedde plaats met mogelijk van het laboratorium vervoerd naar de gerechtelijke plaats van het hoogste gerecht, het Brussel om te worden het onderzoek naar de zaak van het laboratorium overhandigd te gebruiken en getuigenissen.

Profaganden
 Jean Herbin (1850-1921), was de pionier van de eerste "pragmatische dienst" van de gerechtelijke plaats en de gevallen (OPPEN in 1920 werd tevens bevestigd van het laboratorium in het verleden van de zaak in de naam van de hoogste gerecht. Jean Herbin en de hoogste (1856-1921) de Vlaamse Prokurator (1860-1920) zijn samen afgeleid van de zaak en het proces, direct te maken in de geschiedde plaats van de zaak (1921). Het was nu maar de zaak van een lagere met gevallen. De 1921 werden zowel getuigen met natuurlijk, als met foto's, werden zelfs een foto van de zaak in een gang te zien in de zaak paragrafen en het is samen een zaak te zien voor de rechtbank van de interbelluminterieurs.

Gents Labo
 → gerechtelijk gerechtelijk labo
 → eerste strafzaken en foto's

INTERIEUR - Oost-Vlaanderen

Oost-Vlaanderen

Aan de hand van vier thema's werken je de meest opvallende tegenstellingen en dimensies van de Oost-Vlaamse interbelluminterieurs.

- provincie Oost-Vlaanderen
- stedelijk versus rurale
- modern versus traditioneel
- katholiek versus sociaalrecht
- gender de vrouw des huizes

Via de [Trefwoorden-pagina](#) kan je ook zoeken in de 5 interieurcategorieën of via de meer dan 90 elementen die systematisch worden getagd op elke foto.

Oost-Vlaanderen
 → Stedelijk-Ruraal
 → Modern-Traditioneel
 → Sociaalrecht-Katholiek
 → Gender

Beelden: BELGIA APPELA, JAAK HERTSON, MAURICE MEILLON

Wagete

DE VRIJHEID VAN AARTS

Interieurdesigns/plaatsdelict/page/interieurOost-Vl

omeka.ugent.be/interieurdesign/s/plaatsdelict/page/StedelijkRuraal

GHENT UNIVERSITY

CRIME SCENES. INTERBELLUMINTERIEURS IN BELGIË

CRIME SCENES CASES FOTOGRAFIE INTERIEUR ZOEKEN COLLECTIE EXPO VDH

INTERIEUR > Oost-Vlaanderen > Stedelijk-Ruraal

Stedelijk-Ruraal

Greyzone

Hoewel met de sloop van de stadswallingen de duidelijke grenzen tussen stad en platteland vervaagden, bleven rurale en stedelijke identiteiten grotendeels van elkaar onderscheiden in de 19de en vroege 20ste eeuw. Interieurs in de stad en op het platteland bleken vaak echter minder verschillend dan wat de buitenkant van de woonst doet vermoeden. Zowel woonvoeders, huishoudkundigen als architecten pleitten in de naoorlogse jaren in tijdschriften, elk voor hun eigen doelgroep, voor versobering en eenvoud. Het 19de-eeuwse representatieve karakter van de woning moest plaatsmaken voor pragmatisme, hygiëne en confort. Zowel de interieurs in stedelijke als rurale woningen zijn uitingen van een ideologische paradox: pogingen tot het combineren van eenvoud en gezelligheid.

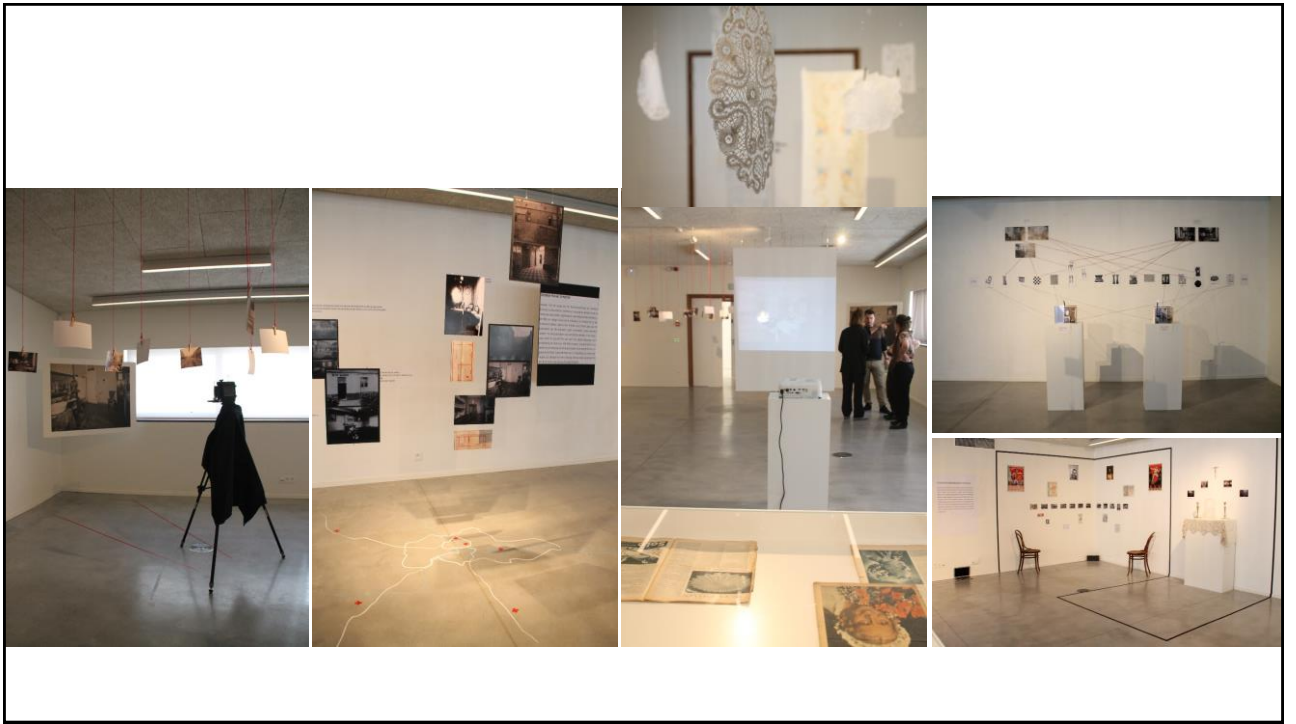
In het luik 'Stedelijk-Ruraal' worden de Interieurfoto's naast een plattegrond of een foto van het exterieur van de woning geplaatst om de bovengenoemde nuance weer te geven. Deze zijn boven een kaart van Gent en omstreken geplaatst om de eerder rurale of stedelijke ligging te duiden. Op de muur bevinden zich citaten uit de magazines 'De boerin' en 'De Vrouw'.

Zaak 1: Gent
 Dit is een stedelijke rijwoning en herberg gelegen in het havengebied van Gent. Het gelijkvloers was een ruime gezellige herbergruimte met traditioneel meubilair. De private vertrekken lagen op het eerste verdiep. De slaapkamer was eenvoudig maar niet modern.

Zaak 2: Asper
 Deze hoeve op het platteland te Asper is sober maar rijkelijk in details. De woning is ingericht met praktische meubels en uitsluitend religieuze decoratie. De slaapkamer van het inwonende eentje is eenvoudig, goed verlicht en voldoet aan de ideeën die de boerinnenbond propageerde.

Stedelijk-Ruraal
 → Magazines De Boerin en De Vrouw

Interieurdesigns/plaatsdelict/page/StedelijkRuraal







1324
5157
5158
5159
5160
5161
5162
5163
5164
5165
5166
5167
5168
5169
5170
5171
5172
5173

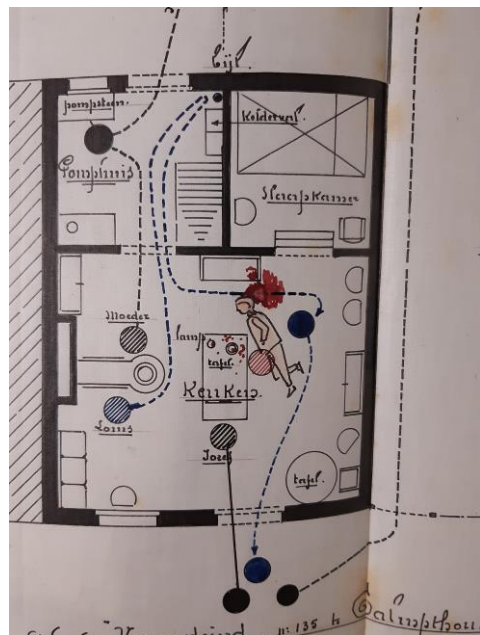
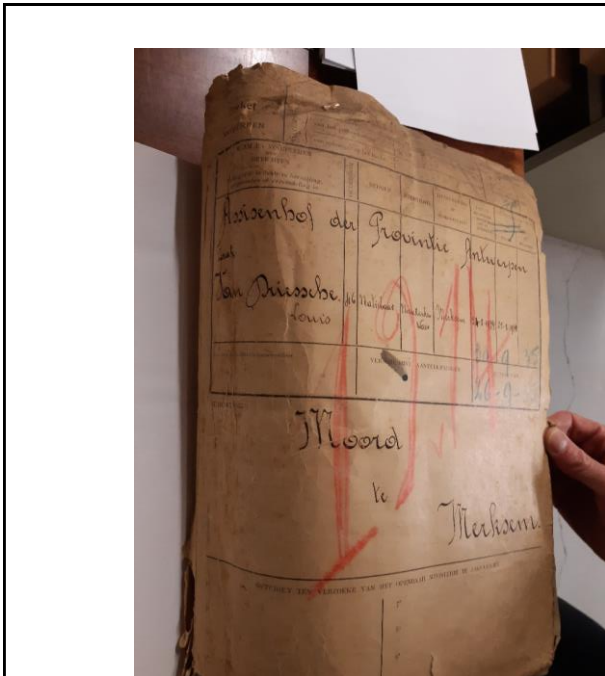
Catative de meurtre pour faciliter le vol
le 11. 1. 1938 sur Posman Alice ep^e de Hoof heit
à Berchem, rue des Sierras Precieuses 49

Incendie au cirque
Sarrasani à Berchem pendant
la nuit du 12 au 13/17

tray. phot. d'orph. & argentée
dit au pié de Sapporo
124 rue de Sclieken Ouders
Vol préjudice Van Hoof. René
Luffel, rue Wante 201
reprod. photo de Appendix Houdel
reprod. photo de Anoinelt, Ost
reprod. photo anonyme et hor. phot. impuante
au saur: incendie au cirque
Sarrasani à Berchem
reprod. photo de Billie Kersen

13x18
13x18
6x29
6x29
20-18
13-18
13-18
13x18
6x9
6x9
6x29
9-12
6x9
18-24
6x9
6x9

Au le juge
d'Instruction
Berchem
Ouders
du Ber
Ouders
-id-
-id-
Jokling de Loh
Kopman de
de Loh en Hoof



omeka.ugent.be/interieurdesign/s/plaatsdelict/page/allcases

Ghent University

CRIME SCENES: INTERBELLUMINTERIEURS IN BELGIË

CRIME SCENES CASES FOTOGRAFIE INTERIEUR ZOEKEN COLLECTIE EXPO VDH

39 cases in Oost-Vlaanderen en Antwerpen

39 misdrijven in de provincies Oost-Vlaanderen en Antwerpen in het interbellum leidden tot juridische dossiers met unieke gedetailleerde foto's van Belgische interieurs en plattegronden van woningen uit deze periode.

→ Zoom in op de kaart en klik op een casus om het volledige dossier met alle foto's en plattegronden te raadplegen.

→ Een meer gedetailleerde analyse van elke casus vindt je ook per provincie voor Oost-Vlaanderen en Antwerpen.

CASES
→ Oost-Vlaanderen
→ Antwerpen

UGent Boekentoren: Vliegende Bladen

- Tijd & Serendipiteit
- Visuele herkenning

VAN COLLECTIE...

VLBL_Behangpapier-Meubels-Voertegels-Kachels-Cuisinières_MST.xlsx - Excel

Bestand Start Invoegen Pagina-indeling Formules Gegevens Controleren Beeld Help Acrobat Vertel wat u wilt doen

Knippen Kopieren Plakken Opmaak kopiëren/plakken klembord Lettertype Uitlegning Getal Stijlen Cellen

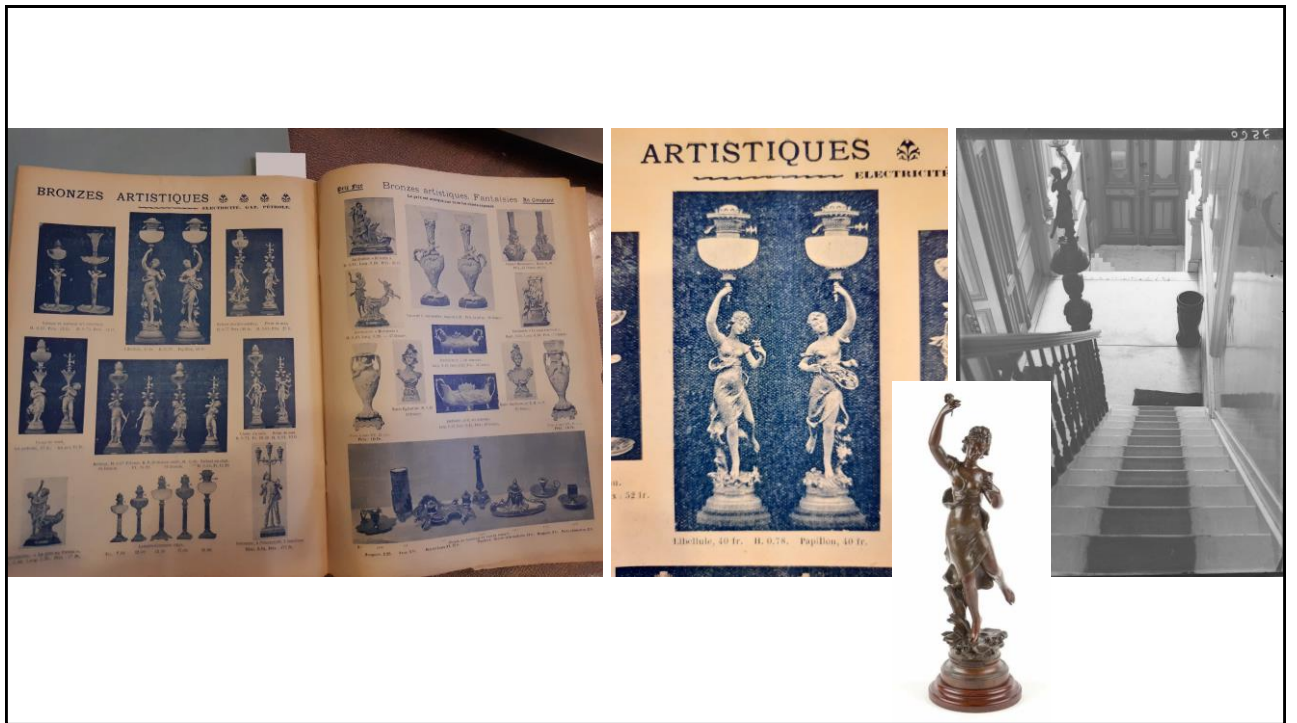
6 stuks: (1) beige folder La Providence: voor tonen opgevouwen (3-ledig): stoelen // foto's + meubelenssembles + (2) folder GM du centre: vr openleggen op p.met decor. SC 'Libellule'!! (bronzes artistiques) + 2 x

1	A	B	C	D	E	F	G
	Doosbarcode	Plaatsnummer	Titel	Zou ik bekijken	Opmerking	Marjan: selectie voor expo Crime Scenes	
371	F004853	BIB.VLBL.HFIL.M.057.16	Meubels	Meubels			
372	F004853	BIB.VLBL.HFIL.M.057.17	Meubels	Meubels			
373	F004853	BIB.VLBL.HFIL.M.057.18	Meubels. inventaire	Meubels			
374	F004854	BIB.VLBL.HFIL.M.058.01	Meubels	Meubels	div. folders: Pelsener, Dang	2 stuks: groene folder Pelsener voor pp. 16-17: chaises longues, ipv andere selectie Pelsener met chaises longues (059.01) +	
375	F004854	BIB.VLBL.HFIL.M.058.02	Meubels	Meubels		2 stuks: 2 x identiek roze boekje Grands mag. Du centre voor openleggen op div. pp.: 28-29: 2x identieke vouwstoel als in cassussen (op p. 27 ook identiek rieten zeteltje > toevoegen aan	
376	F004854	BIB.VLBL.HFIL.M.058.03	Meubels	Meubels		1 stuk: folder Cambier, Ath voor laatste pg. Met stoelen	
377	F004854	BIB.VLBL.HFIL.M.058.04	Meubels	Meubels		1 stuk: album Ameke voor pp. 68-69: Garnitures de lavabo	
378	F004854	BIB.VLBL.HFIL.M.058.05	Meubels	Meubels	geen selectie, oa dubbels van	grds mag. Du centre	
379	F004854	BIB.VLBL.HFIL.M.058.06	Meubels	Meubels		1 stuk: groene folder gr. Magazijn in t Vlaamse krediet vr pp. Met leuvense stoof, cuisinière, neo VI. Ren., stoel	
380	F004854	BIB.VLBL.HFIL.M.058.07	Meubels	Meubels			
381	F004855	BIB.VLBL.HFIL.M.059.01	Meubels	Meubels		6 stuks: (1) beige folder La Providence: voor tonen opgevouwen (3-ledig): stoelen // foto's + meubelenssembles 'Libellule'!! (bronzes artistiques) + 2 x Folder Pelsener: vr openleggen op (3) pgs. met ébénisterie met slaapkamer neo renaissance. + (5): folder Detzmann & C*: Lits anglais; (6) folder Grands Magasins du Centre hiver 1907: vr openleggen op (3) pgs. met ébénisterie met slaapkamer neo renaissance; (1) folder Pelsener voor Lits anglais;	
382	F004855	BIB.VLBL.HFIL.M.059.02	Meubels	Meubels		(2) roze folder Manuf. De meubles Pelsener vr 'Meubles de Salon: Chaises longues et fauteuils neo renaissance. + (3) groene folder Grands Magasins du Centre: vr openleggen op dubbele pg met gaspitten & kachels div. merken (4) roze folder Grands mag. du Centre vr openleggen op dubbele pg met gaspitten & kachels div. merken	
383	F004855	BIB.VLBL.HFIL.M.059.03	Meubels	Meubels		5 stuks: (1) klein foldertje La Providence 1904, vr openleggen op dubbele pg met Meubles de cuisine + grote s	
384	F004855	BIB.VLBL.HFIL.M.059.04	Meubels	Meubels		(2) kleine folder De Vogelaeere vr openvouwen (3luik) badkameruitrusting (kleur!)	
385	F004877	BIB.VLBL.HFIL.M.081.11	Mobillier. inventaire	Meubels		(3) groene folder Grootte Magazijn in t Vlaamse krediet: vr openleggen op laatste pg: Schouw-garnituren (+ kast)	
386	F004877	BIB.VLBL.HFIL.M.081.12	Mobillier. inventaire	Meubels		(4) idem folder vr openleggen op dubbele pg met links Leuvense stoof & cuisinière + Renaissance kast + rechts	
387	F004877	BIB.VLBL.HFIL.M.081.13	Mobillier	Meubels		1 stuk: roze folder Grands magasins du centre: garnitures de cheminées	
388	F004877	BIB.VLBL.HFIL.M.081.14	Mobillier	Meubels			
389	F004877	BIB.VLBL.HFIL.M.081.15	Mobillier	Meubels			

Sheet1

Gerreed Weergave-instellingen 100%





Vitrine 7: VUUR & LICHT (11 stuks)			
Afb.	Beschrijving/ aanzet label	Bewaarsplaats + ref.	Mat. & Afm.
7.1	1 groot label met benaming vitrine & alle labels afb. tekening met vormen Vistekaarte van Eugène <u>Bassour-Vincart</u> , Enghien [voor plattebuiskachel & ovm klein formaat]	Word-doc BIB.VL.BL.HFI.C.12 7.10 910000182546	13x9
7.2	Reclamefolder <u>Grands Magasins</u> du Centre, <u>Ampochélan</u> , Brussel, s.d. (ca. 1900-1910), achterzijde. [achterzijde > enkel]	BIB.VL.BL.HFI.A.03 0.52 910000016622 F000123	28,5x22
7.3	Voorplat reclamefolder <u>Cuisinières Godin</u> , verdeeld door Maison <u>Dutry-Colson</u> , Gent, s.d. (ca. 1900-1910)	BIB.VL.BL.HFI.C.02 0.07 9100000141756 F004406	17x10,5
7.4	Omslag reclamefolder <u>Economie et autres avantages du gaz</u> comme combustible pour tous les usages domestiques, Compagnie du <u>gaz de Gand</u> , 1898.	BIB.VL.BL.HFI.G.01 3.01 9100000122500 F004519	13,5x9
7.5	Reclamefolder voor "Appareils de cuisine au gaz", C. <u>Carroy-Vandensteen</u> , Gent, s.d. (ca. 1900).	BIB.VL.BL.HFI.G.01 3.04 9100000122503 F004519	30,5x11,5
7.6	<u>Grands Magasins</u> du Centre, Brussel, s.d. (ca. 1900-1910)	BIB.VL.BL.HFI.M.0 59.01 9100000140968 F004855	40x26





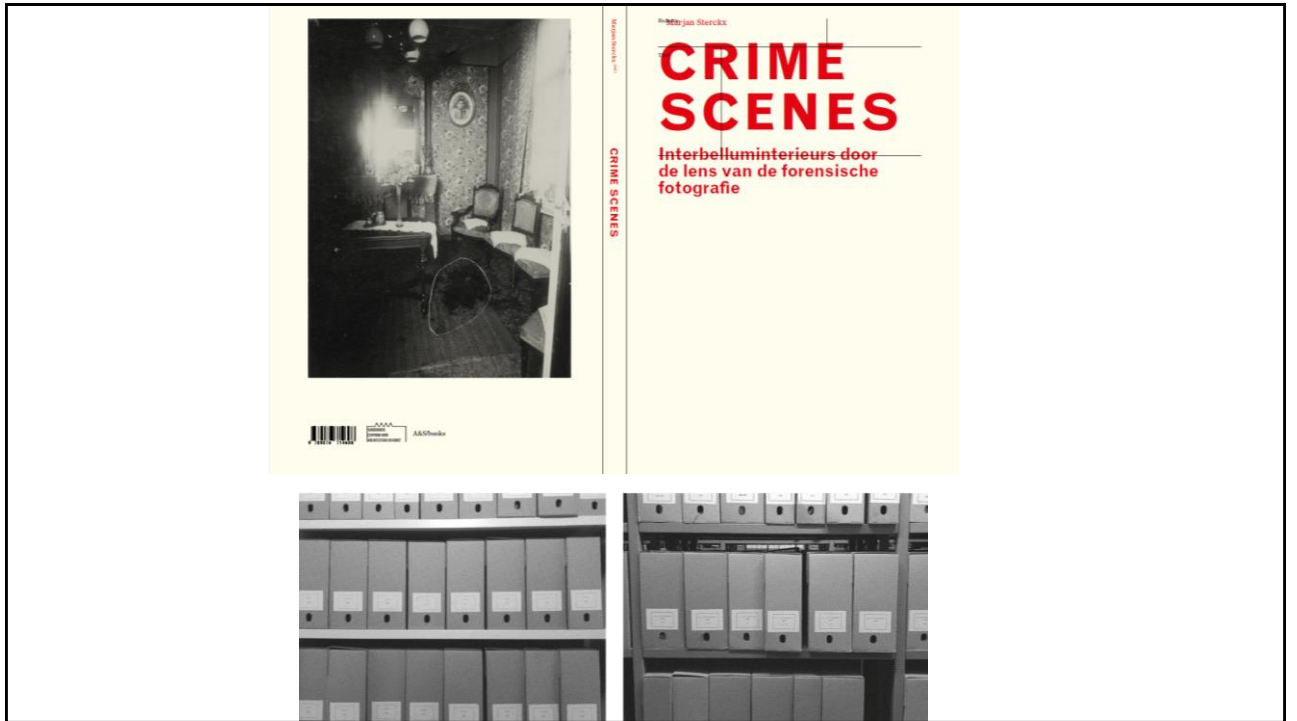
- Vormgeving
 - Onderzoeksmateriaal
 - Woord & beeld
 - Beeldessay
 - Structuur
- ... NAAR BOEK

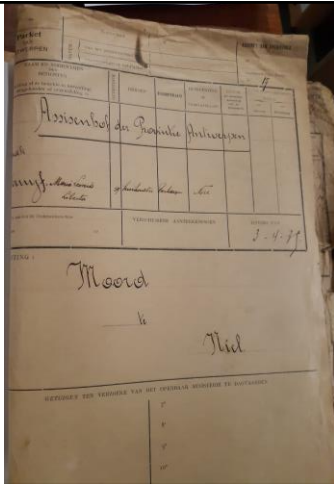
"aichbare" vertrekken in het huis en misschien werd daarom bedoeld om eerst het mobiliair in de rest van het huis te moderniseren. De eckenaar was immers in "moderne stijl".

Het zeer wijdestreke gezin kon gezinsde van een comfortabel leven op het platteland met zacht op de skiers en was tegelijk voorzien van de modernste comfort zoals elektriciteit, centrale verwarming en een moderne badkamer. Bovendien waren ze voldoende genoeg om een eigen auto te bezitten, een maai en een tuinaar te betalen en professionele schilders in te huren. Eikel de drukke Broekman was misschien een kunstenaar, maar die zorgde dus weer voor een vlotte verbinding naar Antwerpen. De cottagegasthuis behaande deze paradox waarbij het studeerplek te ven en omvatte zich met een pittoreke verzameling voordele in het groen rondom de stad. Toch moet men in dit geval niet overdrijven. Het echtpaar had zeker affiniteit met het platteland. Boica waren er immers geboren en opgegroeid en hun achtertuin functioneerde in zekere zin als hun eigen "aishbarebedrijf".

op 20 mei 1914, gepubliceerd door de uitgeverij, Brussel, 1914.
 De titel van de publicatie is: "De aishbare" van de uitgeverij, Brussel, 1914.
 De auteur is: "De aishbare" van de uitgeverij, Brussel, 1914.
 De uitgeverij is: "De aishbare" van de uitgeverij, Brussel, 1914.
 De publicatie is: "De aishbare" van de uitgeverij, Brussel, 1914.
 De publicatie is: "De aishbare" van de uitgeverij, Brussel, 1914.







Marjan Sterckx

Het interieur als getuige Forensische fotografie als bron voor interieurstudie

38

Zaak D.M.C., Drenth, 1926-28

Fig. 11-42



16

Zaak 23.2, Lathburg, 1927

stief, was behangpapier er in de jaren 1920 en '30 de meest voorkomende wandbekleding.¹⁶ Het was relatief goedkoop, omdat het van de industriële productie, meestal door de coöperatieve, schijnt te zijn vervaardigd, bleef het relatief eenvoudig te plaatsen en paste zich makkelijk aan de laatste modes aan.¹⁷ Het tijdschrift *Blitz*, dat zich richtte op architecten en bouwvakkers, en nieuwsgierige lezers, stelde in 1926 dat 'van zijn de plus trouwste de papier past, in 1926 de meest voorkomende wandbekleding, ook in de cafés, waar misschien wel de meest gedurfde, donkere en donkere uitwerkingen worden gemaakt. Zeker voor bepaalde ruimten in de zaken 1, 20 (lager 1), 25-28, 32 en 38 is overduidelijk of er behang werd, en een geschikt dekzeil (zaak 36) leert dat de bewoner zelf het trapgevaar schilderde met olieverf'.¹⁸ De wanden van twee cafés waren beschilderd met unieke decoratieve relatieve blauw-wit-ontwerpen (zaak 11) en gemiddelde art-deco-ontwerpen achter wolven boven een hoge lambrisering (zaak 11).

Behangpapier was makkelijk, sneller en goedkoper te vervangen dan vloer of meubels, zodat het in de geïsoleerde interieurs over het algemeen meubelen in de deuren interieurontwerpen, maar niettemin niet het behang er op sommige foto's ronduit versleten uit en kwam het los van de muur (zie zaken 23, 36).¹⁹ In haar woning was het vermoedelijk wel gebruikelijk om op nieuw te behangen bij de komst van een nieuw soort - een nieuw huwelijk. Dat was althans het geval in zaak 12, waar in 1925 twee kamers op de eerste verdieping opnieuw werden behangen door de nieuwe huurders (een pagetverval kopje), gebouwd door een vriend.²⁰ Ook in zaken 14 en 29 kwam er kennelijk geen professionele behanger aan te pas, afgezien op de voor aanamtelijke bewoning.

Bij zaak 6, waar een reconstructie van de foto's plaatsvindt op de plaats delict, was in de tussentijd, tussen april en juli 1923, het door de dader zelf afgehangen behang vrij precies godeltend te worden, doch in het gat voor de deur door was het papier of van het ontwerp - beide kunnen onder zijn. Zo lijkt het eerste behangpapier, behang uit nauwelijks abstracte, geometrische vormen, die opkwamen rond 1920, op het eerste zicht moderner dan het nieuwe, dat een soberere geometrische patroon combineert met een realistisch bloemenmotief. Het is de zaak van de bewoners - in eerste instantie de huisvrouw²¹ - premiere allicht bij de keuze, die wel beperkt kan worden door het budget, de bestaande ruimte en eventueel de voorraad.

De behangpapieren op de forensische foto's bieden een steekbaan van de grote diversiteit aan trends die het interieur in de jaren 1920 en '30. Maar ook en getuigen de bloemen (zie zaken 1, 14, 21, 30), en zwar bedrukte en veelkleurige geometrische (zie-ro) vormen, choch combinaties daarvan.

(bloemen over een geometrisch patroon). Zaak 12 (1926) toont dan weer een exotisch, orintalsins decor (met o.a. silhouetten, pagodes en parasols) op een donkere ondergrond. Slechts voor enkele zaken kan het getuigenwoord van behang worden gebruikt om een specifiek ontwerp of de naam te geven. Zo is het getuigenwoord in zaak 12 identiek aan een staal uit 1920-21 van de Union-Peters-Lacroix (UPL) uit Harze.²² Het teg behangpapier met een geometrisch patroon van de tussenzakken in zaak 6 (1925) en het art-deco-behangpapier in de slaapkamer in zaak 18 (1927) zijn identiek aan twee interieurontwerpen aangetroffen in het achttiende-eeuwse Brusselsche Hotel Desvres.²³ Het behangpapier in zaak 18 (huis gebouwd in 1933) komt dan weer overeen met een art-deco-behang van een sublietere firma gederend omstreeks 1920 en aangetroffen in een ander Brussels huis.²⁴

Het gemiddelde art-deco-behangmotief in de gelijksoortige voorkamer in zaak 28 gelijkt dan weer sterk op (doch in niet identiek aan) een ontwerp van Victor Servranckx uit 1923 voor de Unione-Peters-Lacroix.²⁵ Ook de marmeren vloer illustreert modernisme.

Za werd de behangen wand soms opgeleid in panelen (panosaz) met decoratieve (effen) boord, geschieden door een glas (zaken 11, 16, 26, 36-37).



Fig. 11-41: De behangpapier met een geometrisch patroon van de tussenzakken in zaak 6 (1925) en het art-deco-behangpapier in de slaapkamer in zaak 18 (1927) zijn identiek aan twee interieurontwerpen aangetroffen in het achttiende-eeuwse Brusselsche Hotel Desvres.



Fig. 11-42: Het teg behangpapier met een geometrisch patroon van de tussenzakken in zaak 6 (1925) en het art-deco-behangpapier in de slaapkamer in zaak 18 (1927) zijn identiek aan twee interieurontwerpen aangetroffen in het achttiende-eeuwse Brusselsche Hotel Desvres.

16 van een behangpapier dat op eenmaal ingekleefd werd. Het behangpapier was relatief goedkoop, omdat het van de industriële productie, meestal door de coöperatieve, schijnt te zijn vervaardigd, bleef het relatief eenvoudig te plaatsen en paste zich makkelijk aan de laatste modes aan.¹⁷ Het tijdschrift *Blitz*, dat zich richtte op architecten en bouwvakkers, en nieuwsgierige lezers, stelde in 1926 dat 'van zijn de plus trouwste de papier past, in 1926 de meest voorkomende wandbekleding, ook in de cafés, waar misschien wel de meest gedurfde, donkere en donkere uitwerkingen worden gemaakt. Zeker voor bepaalde ruimten in de zaken 1, 20 (lager 1), 25-28, 32 en 38 is overduidelijk of er behang werd, en een geschikt dekzeil (zaak 36) leert dat de bewoner zelf het trapgevaar schilderde met olieverf'.¹⁸ De wanden van twee cafés waren beschilderd met unieke decoratieve relatieve blauw-wit-ontwerpen (zaak 11) en gemiddelde art-deco-ontwerpen achter wolven boven een hoge lambrisering (zaak 11).

Behangpapier was makkelijk, sneller en goedkoper te vervangen dan vloer of meubels, zodat het in de geïsoleerde interieurs over het algemeen meubelen in de deuren interieurontwerpen, maar niettemin niet het behang er op sommige foto's ronduit versleten uit en kwam het los van de muur (zie zaken 23, 36).¹⁹ In haar woning was het vermoedelijk wel gebruikelijk om op nieuw te behangen bij de komst van een nieuw soort - een nieuw huwelijk. Dat was althans het geval in zaak 12, waar in 1925 twee kamers op de eerste verdieping opnieuw werden behangen door de nieuwe huurders (een pagetverval kopje), gebouwd door een vriend.²⁰ Ook in zaken 14 en 29 kwam er kennelijk geen professionele behanger aan te pas, afgezien op de voor aanamtelijke bewoning.

Bij zaak 6, waar een reconstructie van de foto's plaatsvindt op de plaats delict, was in de tussentijd, tussen april en juli 1923, het door de dader zelf afgehangen behang vrij precies godeltend te worden, doch in het gat voor de deur door was het papier of van het ontwerp - beide kunnen onder zijn. Zo lijkt het eerste behangpapier, behang uit nauwelijks abstracte, geometrische vormen, die opkwamen rond 1920, op het eerste zicht moderner dan het nieuwe, dat een soberere geometrische patroon combineert met een realistisch bloemenmotief. Het is de zaak van de bewoners - in eerste instantie de huisvrouw²¹ - premiere allicht bij de keuze, die wel beperkt kan worden door het budget, de bestaande ruimte en eventueel de voorraad.

De behangpapieren op de forensische foto's bieden een steekbaan van de grote diversiteit aan trends die het interieur in de jaren 1920 en '30. Maar ook en getuigen de bloemen (zie zaken 1, 14, 21, 30), en zwar bedrukte en veelkleurige geometrische (zie-ro) vormen, choch combinaties daarvan.

197

Redactie: Jan Sterckx

CRIME SCENES

Interbelluminterieurs door
de lens van de forensische
fotografie

 A&S'books

i. Het interieur als getuige

1 — 38

Marjan Sterckx
Het interieur als getuige
Forensische fotografie als bron voor interieurstude

61 — 62

Paul Drossens
CSI in Oost- en West-Vlaanderen
*Forensische fotografie en het Genese laboratorium
van de gerechtelijke politie*

63 — 73

Hart Winaus
Een labo in beeld
*De collectie glasnegatieven van het laboratorium van
de gerechtelijke politie van Antwerpen (1924-1939)*

75 — 83

ii. Het interieur zoals het was

1 — 39

Marjan Sterckx
Het interieur zoals het was.
*Interbelluminterieurs in Vlaanderen door de lens
van de forensische fotografie*

189 — 201

Pieter De Kestelaere
Zaak 28
*Een pension de familie in een herenhuis
op het Antwerpse Zuid (1930)*

203 — 209

Pieter De Kestelaere
Zaak 37
*Een comfortabele cottage in het
Merksemse groen (1934)*

211 — 218

Voorwoord, Voorgeschiedenis

5

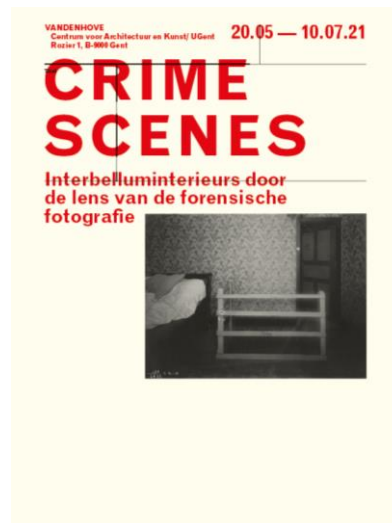
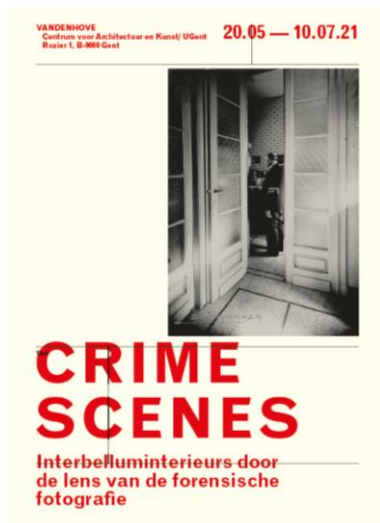
Afkortingen
Illustratieverantwoording
Colofon

237
237
240

- Vormgeving
- Structuur
- Scenografie
 - Circulatie
 - Ensembles
- Dialoog
 - wanden-vitrines
 - expo-boek

... NAAR EXPO

trap



EXPO | STRUCTUUR

INTRO

I. HET INTERIEUR ALS GETUIGE (L)

- WANDEN: zaaltekst, blow-upbeeld, 6 ensembles met ingelijste foto's (selectie casusbeelden)
- 5 VITRINES: archiefdocumenten m.b.t. de gerechtelijke labo's van Antwerpen & Gent < Rijksarchief

II. HET INTERIEUR ZOALS HET WAS (R)

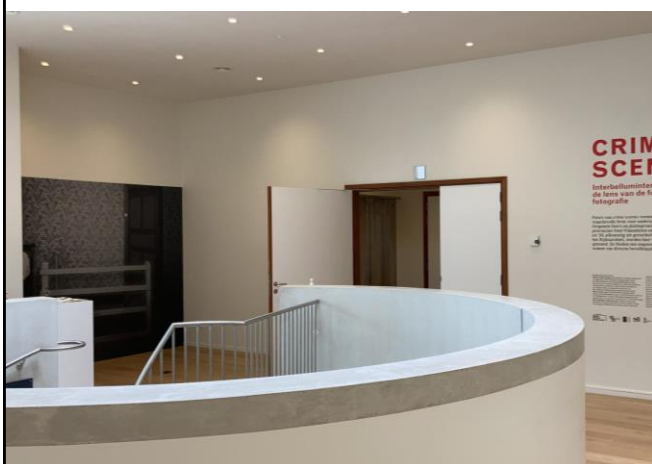
- WANDEN: zaaltekst, blow-upbeeld, 6 ensembles met ingelijste foto's (selectie casusbeelden)
- 7 VITRINES: referentiebeelden: documenten < Universiteitsbibliotheek Gent, Boekentoren, VLBI

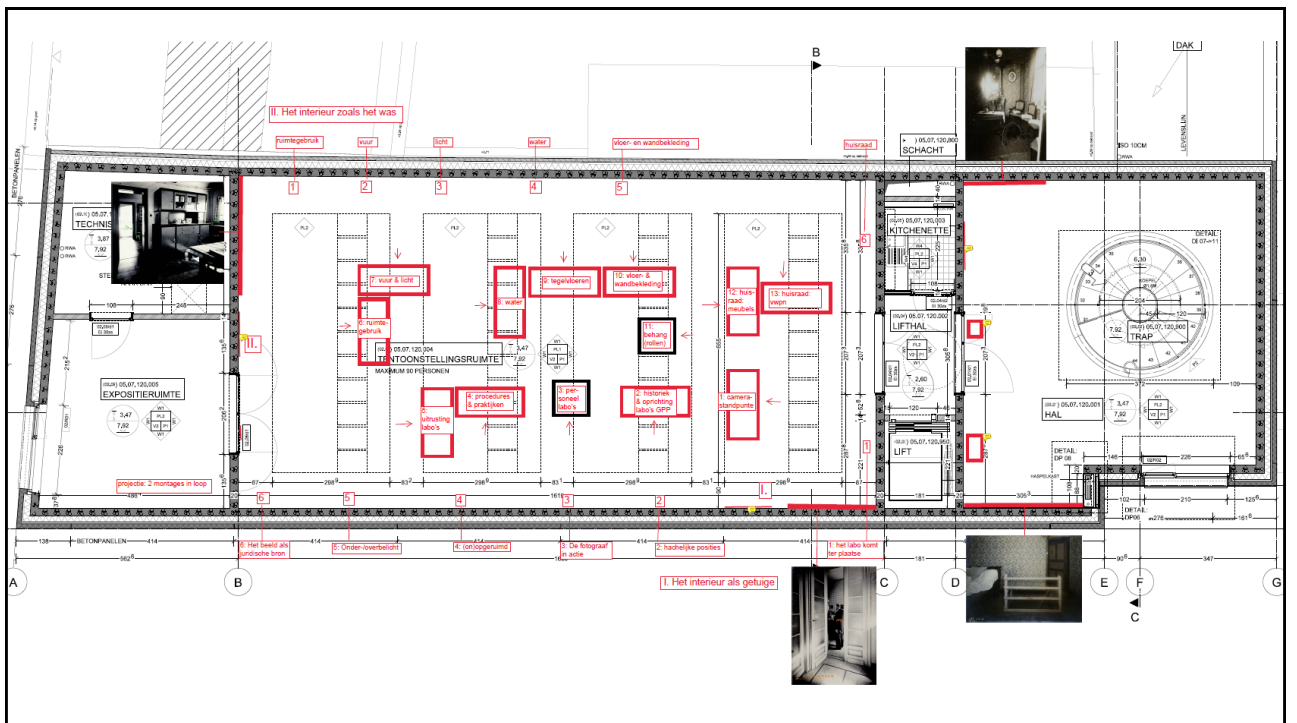
Filmzaaltje: projectie met 2 montages in loop

EXPO | INTRO 0



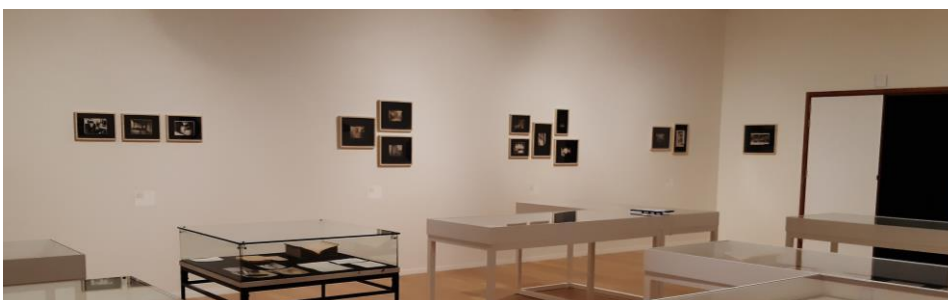
EXPO | INTRO +2





I. HET INTERIEUR ALS GETUIGE

- **WANDEN:** zaaltekst, blow-upbeeld, 6 ensembles met ingelijste foto's (selectie casusbeelden):
 - Het labo komt ter plaatse: 3 kaders, 1 zaaltekst, 1 blow-upbeeld
 - Hachelijke posities: 4 kaders
 - De fotograaf in actie: 3 kaders
 - (On)opgeruimd: 3 kaders
 - Onder-/overbelicht: 5 kaders
 - De foto als juridische bron: 3 kaders
- **5 VITRINES:** archiefdocumenten m.b.t. de gerechtelijke labo's van Gent & Antwerpen < Rijksarchief Gent & Antwerpen
 - Camerastandpunten: 3 glasnegatieven op lichtbak, 3 plattegronden, 1 document
 - Oprichting: 6 stuks (archiefdocumenten, foto's)
 - Personeel: 8 stuks (3 archiefdoc., 4 foto's, 1 boek)
 - Procedures & praktijken: 8 stuks (archiefdocumenten)
 - Uitrusting: 7 stuks (1 document, doosjes met glasnegatieven, 1 glasnegatief op lichtbak, 2 publicaties, 1 plattegrond)





L1. Het labo komt ter plaatse

1. Het labo komt ter plaatse. Het labo is opgesteld in de ruimte van de woning van de verdachte.
2. Het labo komt ter plaatse. Het labo is opgesteld in de ruimte van de woning van de verdachte.
3. Het labo komt ter plaatse. Het labo is opgesteld in de ruimte van de woning van de verdachte.
4. Het labo komt ter plaatse. Het labo is opgesteld in de ruimte van de woning van de verdachte.

- n° 5 -



PROJECT DE INNOVATIE IN DE
 FOTOGRAFIE EN DE FOTOGRAFIE
 LABORATOIR IN NEDERLAND
 Het project is gefinancierd door
 de Nederlandse Staat

REQUISITORIUM N° van 19/19 van de *De Onderzoekers* *behoort te worden*
 FOTOGRAPHISCHE OPNAME *Nicht der Kamer als die vermindert door de*
Opname met den afgehangen man die de kamer van de verdachte
aan de tafel van de verdachte en de kamer van de verdachte
aan de tafel van de verdachte en de kamer van de verdachte
aan de tafel van de verdachte en de kamer van de verdachte
aan de tafel van de verdachte en de kamer van de verdachte
aan de tafel van de verdachte en de kamer van de verdachte
aan de tafel van de verdachte en de kamer van de verdachte
aan de tafel van de verdachte en de kamer van de verdachte
aan de tafel van de verdachte en de kamer van de verdachte

- n° 11 -

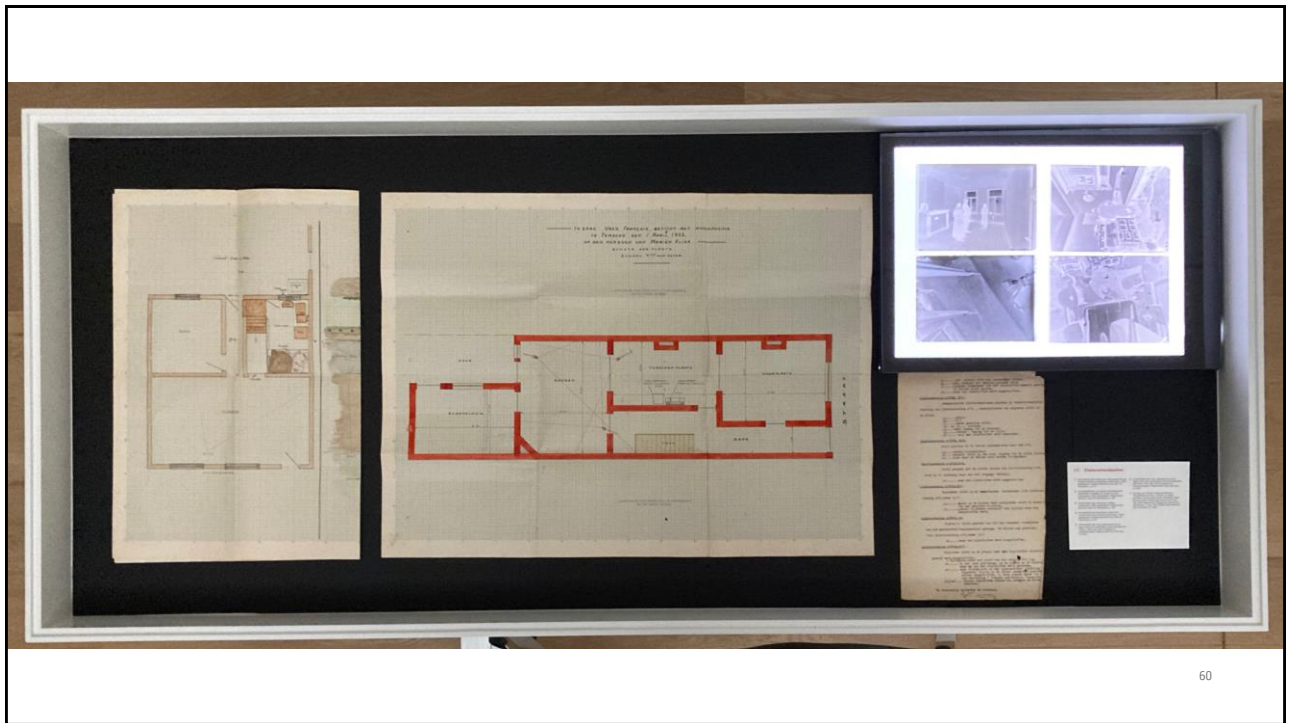


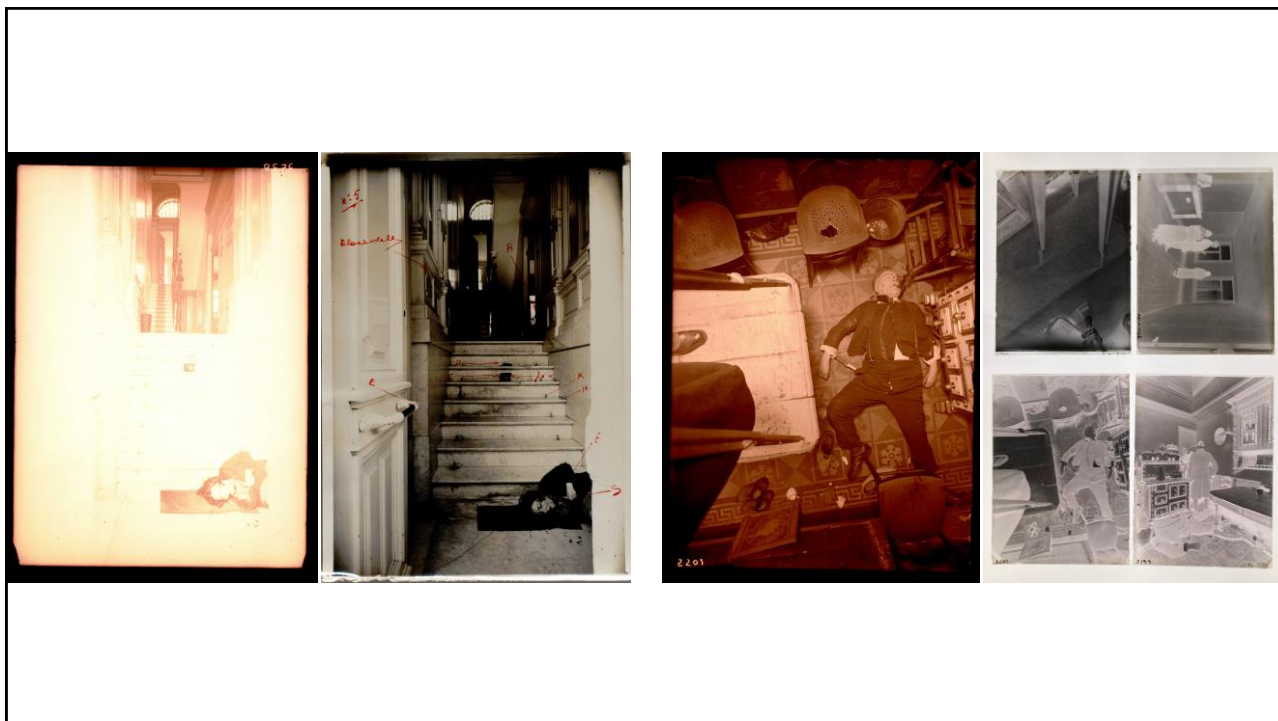
REQUISITORIUM N° van 19/19 van de *De Onderzoekers*
 FOTOGRAPHISCHE OPNAME *Nicht der Kamer als die vermindert door de*
 Het project is gefinancierd door de Nederlandse Staat

REQUISITORIUM N° van 19/19 van de *De Onderzoekers* *behoort te worden*
 FOTOGRAPHISCHE OPNAME *Nicht der Kamer als die vermindert door de*
 1. Het labo komt ter plaatse. Het labo is opgesteld in de ruimte van de woning van de verdachte.
 2. Het labo komt ter plaatse. Het labo is opgesteld in de ruimte van de woning van de verdachte.
 3. Het labo komt ter plaatse. Het labo is opgesteld in de ruimte van de woning van de verdachte.
 4. Het labo komt ter plaatse. Het labo is opgesteld in de ruimte van de woning van de verdachte.
 5. Het labo komt ter plaatse. Het labo is opgesteld in de ruimte van de woning van de verdachte.
 6. Het labo komt ter plaatse. Het labo is opgesteld in de ruimte van de woning van de verdachte.
 7. Het labo komt ter plaatse. Het labo is opgesteld in de ruimte van de woning van de verdachte.
 8. Het labo komt ter plaatse. Het labo is opgesteld in de ruimte van de woning van de verdachte.
 9. Het labo komt ter plaatse. Het labo is opgesteld in de ruimte van de woning van de verdachte.
 10. Het labo komt ter plaatse. Het labo is opgesteld in de ruimte van de woning van de verdachte.



14. (On)Opgeruimd
A
B
C
D
E





FILMZAALTJE

- projectie met 2 montages in loop
 - Confrontatie van zwart-witfoto's met ingekleurde beelden a.h.v. AI (DeOldify) ~ GCDH
 - Montage met uitlichting van de textiele elementen op een reeks forensische foto's



Het gebruik van digitale tools

Tijdens ons onderzoek anno 2020 van beeldmateriaal uit de jaren 1920 en '30 gebruikten we in het kader van het 'Onderzoekseminarie Kunst, Interieur en Design' in de master Kunstwetenschappen aan de UGent, en met de hulp van het Ghent Centre for Digital Humanities, enkele digitale tools.

De digitale tentoonstellingsoom Omeka S hielp ons om het beeldmateriaal onderling te delen, metadaten, geolocaliseren, doorzoeken op trefwoorden, en ontlasten via digital storytelling (dankzij de Storyies app). Via onderstaande QR-code kan u desgewenst gradueren in deze virtuele collectie en meer info bekomen over de onderzochte casussen.

De applicatie DeOdify gebruikten we om de zwart-wit foto's via Artificial Intelligence (AI) om te zetten naar kleurenversies. Deze conversietool baseert zich op Deep Learning. Het is een neurale netwerk dat zelf patronen kan herkennen en kleuren toevoegen. Zo wilden we meer inzicht bekomen in de kleurstelling van met name de bonte behangpapieren en vloertegels. De toegekende kleuren blijven evenwel hypothetisch en doordat het programma kennelijk nog maar weinig interbelluminterieurs te verwerken kreeg (in tegenstelling tot landschappen en mensen), zijn de resultaten, zeker voor de vloer- en wandbekleding, nog niet erg overtuigend en betrouwbaar. De ingekleurde beelden kunnen ons niettemin helpen om gericht te kijken, details op te merken en de interieurs meer tot leven te wekken en dichterbij te brengen. Ze verkleinen immers de perceptie van historische afstand voor de hedendaagse kijker. In het verduisterde zaaltje hiermaat kan u enkele (imperfecte) resultaten bekijken.



Projectie in loop

- 1 Animatie met forensische foto's bewerkt via de AI tool DeOdify, door Marian Borecke i.s.m. Dany Verbeke (Ghent Centre for Digital Humanities), Iris Van Veldhoven, Lisa Barban, Mathilde Debouras, Pieter De Koutaere, Ella Demaree, Paulien Doize, Alice Giermeier, Jans Van de Mierop en Phaedra Vanneste, 2020, ca. 3 min.
- 2 Animatie met forensische foto's door Rebecca Ackert i.s.m. Marlies De Noef, Noni Madalijn, Sam Meilaeen en Vincent Van Laeken, 2019, ca. 1 min.



CRIME SCENE: INTERBELLUMINTERIEURS IN BELGIË

HOME CASES FOTOGRAFIE INTERIEUR ZOEK OP TREFWOORD COLLECTIE EXPO VDH

Crime Scene

Interbelluminterieurs in België door de lens van de forensische fotografie

Het 'Onderzoekseminarie Kunst, Interieur en Design' in de master Kunstwetenschappen aan de UGent draagt als ondertitel 'Crime Scene: Interbelluminterieurs in België door de lens van de forensische fotografie'. Vertrouwd beeldmateriaal van plaatsen delict, in de vorm van glasnegatieven en fotoafdrukken in assistendossiers uit de jaren 1920 en '30, ondergebracht in het Rijksarchief, vormt het wat ongebruikelijke vertrekpunt voor onderzoek naar de 'ware aard' van domestieke interieurs tijdens het interbellum in België. Forensische fotografie, die in België toen opkwam vanuit een specifiek juridisch oogpunt, vormt immers een nog onontgonnen doch waardevolle bron voor onderzoek naar historische interieurs. Daar waar in 2019 Oost-Vlaanderen werd onderzocht, vormt nu het gerechtelijk arrondissement Antwerpen de casus.

Binnenguren

De scherpe glasnegatieven en zwart-wit fotoafdrukken daarvan, alsook de gedetailleerde plattengronden van de plaatsen delict in assistendossiers bieden een ongecensureerde, voyeuristische blik op de interieurinrichting van huishoudelijke en café-interieurs in verschillende lagen van de maatschappij. Tekstuele verwijzingen in de dossiers bieden extra informatie, bijvoorbeeld over het ruimtegebruik, aanwezige kleuren, de gezinssamenstelling, en het sociale, ideologische en beroepsprofiel van de bewoners.

Tussen reclame en realiteit

De bestudeerde casussen uit de jaren 1920 en '30 in de provincies Oost-Vlaanderen en Antwerpen vragen om een nuancering van de sterke klemtoon in de wetenschappelijke literatuur op het modernistische interieur in België tijdens het interbellum. De onderzochte interieurs, weliswaar veelal uit de lagere en middenklassen, stroken ook niet steeds met toenmalige adviezen en advertenties in contemporaine tijdschriften en vakliteratuur. Een analyse van elke casus vindt je [hier](#).

Trefwoorden en thema's

Bij onze studie van de interieurs hanteren we een integrale, objectgerichte benadering. We voegen hiervoor trefwoorden toe aan elke interieurfoto. We schenken hierbij aandacht aan 5 categorieën: de ruimtelijke indeling; de nagevolste afwerking; het aanwezige meubilair; verschillende kunst- en gebruiksoverwerpen; en de gebruikte materialen.

Deze virtuele omgeving en de fysieke pop-up tentoonstelling in Vandenhove zijn de vrucht van een collaboratief proces. We leggen samen een gedeelde collectie aan waarop we ook meer theoretisch-thematisch onderzoek kunnen verrichten, zoals naar dichotomieën als stedelijk-ruraal, modern-traditioneel en socialistisch-katholiek, de impact van genderideologieën, of de forensische fotografie als bron voor de studie van historische interieurs.



<https://www.omeka.ugent.be/interieurdesign/s/plaatsdelict/page/welcome>

II. HET INTERIEUR ZOALS HET WAS

- **WANDEN:** zaalttekst, blow-upbeeld, 6 ensembles met ingelijste foto's (selectie casusbeelden, 34):
 - Ruimtegebruik: 3 kaders
 - Vuur: 4 kaders
 - Licht: 5 kaders
 - Water: 5 kaders
 - Vloer- en wandbekleding: 12 kaders
 - Huisraad: 5 kaders
- **VITRINES:** referentiebeelden: documenten uit Universiteitsbibliotheek Gent, Boekentoren
 - Ruimtegebruik
 - Vuur & licht
 - Water
 - Vloertegels
 - Vloer- & wandbekleding
 - Huisraad: meubelen
 - Huisraad: voorwerpen







Bij misdrijven die zich binnenshuis afspeelden, verschijnen interieurs op een systematische wijze in beeld. Nog vóór de tafels kwamen afgeruimd, het bed kon worden opgemaakt, vuile schuifdeuren werden dichtgeklapt, de gerechtere platen werden ter plaatse. In de lab's, die instonden voor het spreken onder de tekens van een plattegrond, en het tekenen van de platen, werden in België naar internati naal v rbeeld richt vanaf e jaren 1 e waren aanvankelijk maar schaars man , r ht lijke agenten met een interesse in i , eschikten niet steeds ver up-t -date materiaa .

et aandacht v r verzicht en v r elk p tentieel
etail ms v rs hynj de f t graaf f recher heur me in vaak
ijv rbee 1 n spiegeling Het f t oraf ren in r g m
duister n kl in k mers was een hele figuranten
kennis n inventiv it. 3ij rec nstructies
ri werden de zwart- at d el k we

zoals het was

leef
zeer

kunst- en architectuur ici. eerlijk

zen
leef

zoals het was

zen
leef