

# Biodiversiteitsplan 2020-2030 voor de UGent: opvolgingsrapport 2022

## 1. Kader en uitgangspunten

**De UGent behoudt en versterkt het groen en de biodiversiteit op terreinen waar ze verantwoordelijk voor is. Daarbij realiseert ze vooruitgang in zowel de kwantiteit als de kwaliteit, op campus- en op instellingsniveau en gebruikt dus een 'net gain' (nettowinst) aan groen en biodiversiteit als uitgangspunt.**

Dit betekent dat de UGent:

- het aanwezige groen en biodiversiteit op haar terreinen behoudt;
- werkt aan een uitbreiding en kwaliteitsverhoging van het groen op haar campussen;
- groen en biodiversiteit als een volwaardige leidraad gebruikt bij beleidsbeslissingen.

Deze ambitie werd concreet gemaakt voor de komende 10 jaar in het [biodiversiteitsplan 2020-2030](#). Er werden vijf strategische pijlers naar voor geschoven:

- aangepaste inrichting en beheer van groen en biodiversiteit op de campussen;
- integratie en verankering van groen en biodiversiteit in beleidsbeslissingen over ontwikkelingsprojecten;
- meten en opvolgen;
- communicatie en betrokkenheid;
- inzetten van UGent-expertise.

Voor deze pijlers werden in het biodiversiteitsplan eerste concrete acties voorgesteld.

Het biodiversiteitsplan vormt een onderdeel van het [klimaatplan](#) van de UGent, en wordt opgevolgd door de werkgroep biodiversiteit.

In dit opvolgingsrapport wordt een stand van zaken gegeven en worden de uitgevoerde acties toegelicht. Afhankelijk van het resultaat van de ondernomen acties zijn vervolgacties nodig of moet bijgestuurd worden. Hiervoor werd input gegeven door de werkgroep biodiversiteit en werden suggesties verzameld in de denktank Transitie UGent en het Raretijdenkabinet.

De voorgestelde acties voor 2022-2024 zullen eveneens opgenomen worden in de duurzaamheidsagenda van het duurzaamheidsverslag (publicatie september 2022).

## 2. Evolutie van indicatoren

Om de toestand van het aanwezige groen en biodiversiteit op te volgen is een grondige inventaris nodig van wat vandaag aanwezig is op vlak van groen op de campussen van UGent, én een beoordeling van de biodiversiteitswaarde. Hieraan werd gewerkt (zie actie 3). Het aanwezige groen werd op een 10-tal campussen<sup>1</sup> gekarteerd (zie fig. 1). Van deze campussen werd tevens de soortenrijkdom geïventariseerd, waardoor de Biologische waarderingskaarten voor deze zones nu voldoende detail bevatten (zie [waarnemingen.be](#), locatie 'UGent'). Voor 4 van deze campussen werden bovendien de ecosysteemdiensten gekwantificeerd.

---

<sup>1</sup> campus Coupure, campus Sterre, campus Heymans, campus Dunant, campus UFO, campus Boekentoren, campus Ledeganck, campus Merelbeke, campus Proeftuinstraat, campus Rommelaere, campus Heide, campus Tweekerken

Op basis van deze informatie en de [Biodiversity metric 3.0](#) kunnen biodiversiteitskaarten per campus worden ontwikkeld. Deze zullen toelaten om de oppervlakte en kwaliteit van het groen per campus op te volgen. Een eerste kaart vormt dan een *baseline* waarop nadien ontwikkelingen (zowel vergroening als verlies aan groen) kunnen aangeduid worden. Vergelijkingen tussen een actuele kaart en die *baseline* geven dan indicatoren van kwantiteit en kwaliteit van groen. Voor campus Sterre werd hier al een aanzet toe gegeven (zie fig. 2).



Fig. 1a: Kartering van het aanwezige groen op campus Proeftuinstraat



Fig. 1b: Kartering van het aanwezige groen op campus Ledeganck

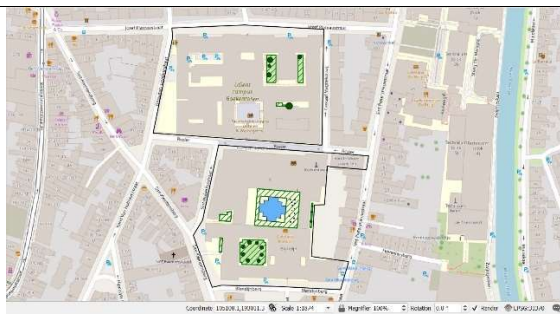


Fig. 1c: Kartering van het aanwezige groen op campus Boekentoren

- kroonoppervlak bomen
- wateroppervlak
- onverhard oppervlak
- contour campus

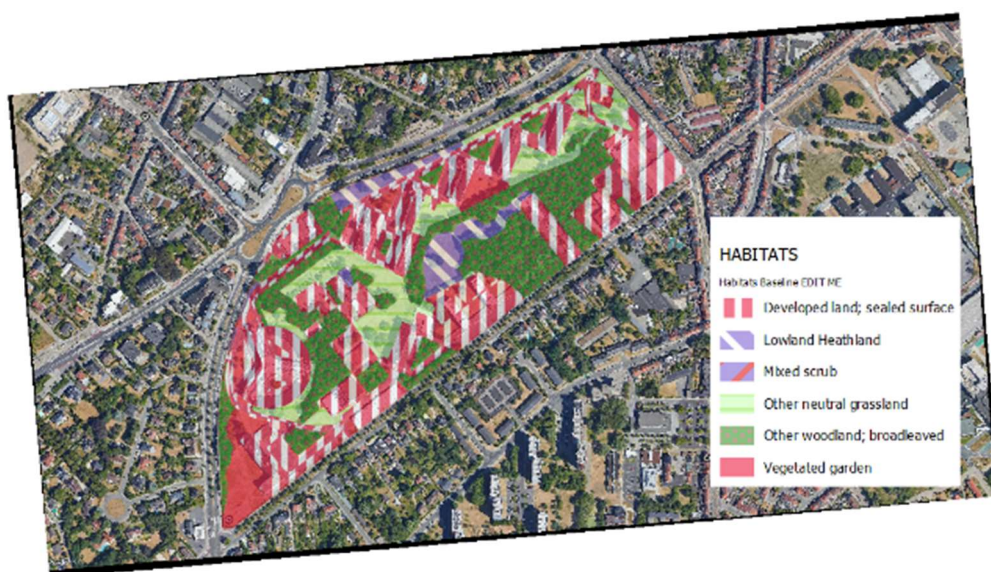


Fig. 2. Biodiversiteitskaart campus Sterre (enkel basislaag habitattypes weergegeven (ontwerp), dus geen solitaire bomen, houtkanten, etc.)

### 3. Evaluatie actieplan en bijsturing

Gezien het hoge ambitieniveau van het biodiversiteitsplan én de urgentie van de biodiversiteitsproblematiek, is het heel belangrijk om de vooropgestelde doelstellingen en de voortgang van de actiepunten goed te bewaken. Afhankelijk van het resultaat van de ondernomen acties zal moeten bijgestuurd worden. Onderstaande evaluatie zal dus terzelfdertijd ook het actieplan voor het komende jaar bepalen.

#### **Pijler 1: Aangepaste inrichting en beheer van groen en biodiversiteit op de campussen**

Het doel van dit Biodiversiteitsplan is om het aanwezige groen en de aanwezige biodiversiteit op de campussen te behouden, te versterken en uit te breiden. Op een aantal plaatsen zal daarvoor het beheer aangepast moeten worden of zullen ontwikkelingsmaatregelen genomen moeten worden.

In eerste instantie is een **inventarisatie** nodig van wat er op dit moment aanwezig is (zie ook pijler 3): waar bevinden zich waardevolle groenelementen, waar is er potentie voor groen en hoge biodiversiteit, waar kan kwaliteit van het aanwezige groen verhoogd worden door aangepast beheer of door ontwikkelingsmaatregelen?

Op basis van de inventarisatie worden aangepaste beheermaatregelen voorgesteld. Deze kunnen uitgeschreven worden in **beheerplannen**. Die plannen tonen waar men naartoe wil met het groen en de biodiversiteit op een bepaalde site en geven weer welke functie en welk beheer men voor ogen heeft voor elke terreineenheid.

Daarnaast kunnen een aantal **specifieke beheermaatregelen** belangrijke resultaten opleveren op vlak van groen en biodiversiteit.

<b>Actie 1.</b>	Opstellen van beheerplannen per campus of per type groenvorm (of in combinatie), met medewerking van studenten en personeel (zie ook pijler 4)
Evaluatie	<p>Er werden beheerplannen opgesteld voor:</p> <ul style="list-style-type: none"><li>- Voor <a href="#">campus Ardoyen</a> en voor <a href="#">campus Sterre</a> werden al beheerplannen opgemaakt resp. door studie bureau Fris in het Landschap in 2016 en door studenten van HoGent o.l.v. prof. Lieven Dhollander in 2019.</li><li>- In 2020-2021 werd een beheerplan opgemaakt voor <a href="#">campus Merelbeke</a> door Greenspot.</li><li>- In 2021 werd een beheerplan opgemaakt voor de <a href="#">Proefhoeve</a> door een student van de Green Office o.l.v. ForNaLab.</li></ul> <p>Voor de opmaak van de recente plannen werden in het proces feedbackmomenten ingebouwd met de werkgroep biodiversiteit, de bewoners van de campus en de faculteitsraad Diergeneeskunde / stuurgroep Agrivet. De nieuwe plannen omvatten een inventarisatie, een waardering van de biodiversiteit en maatregelen om de biodiversiteit te versterken en uit te breiden, in lijn met de principes uit dit biodiversiteitsplan.</p> <p>Daarnaast werd ook voor andere campussen al voorbereidend werk verricht door studenten:</p> <ul style="list-style-type: none"><li>- Studenten Bio-ingenieur Bos &amp; Natuur inventariseerden voor het vak Groenbeheer het aanwezige groen en de biodiversiteit voor campussen Proeftuinstraat en Farmacie. Ze schatten het biodiversiteitspotentieel in,</li></ul>

	<p>identificeerden uitdagingen i.f.v. biodiversiteitsbehoud en -verhoging en formuleerden enkele aanbevelingen.</p> <ul style="list-style-type: none"> <li>- Studenten van de Summerschool Klimaat ontwikkelden een toekomstbeeld voor campus Coupure op vlak van biodiversiteit en mobiliteit.</li> </ul>
Bijsturing en planning	<p>In 2022 wordt een groenbeheerplan opgemaakt voor campus Farmacie, in 2023 voor campus Proeftuinstraat.</p> <p>De groenbeheerplannen zullen gaandeweg afgestemd worden op de 'biodiversiteitskaarten'. Een biodiversiteitskaart is een kaartlaag voor een inrichtings- of masterplan van een campus. Hierbij moeten principes als maximaal groenbehoud, ontharden van overbodige infrastructuur en ruimte voor water en groen vervat zitten. Vervolgens moet deze kaartlaag afgestemd worden met deze voor nieuwe ruimtenoden, energie, mobiliteit en circulair waterbeheer. In het kader van nieuwe ontwikkelingen, dient hier dringend werk van gemaakt te worden voor campus Farmacie en Proeftuinstraat. Dit vereist mankracht en een sterke wil om de vooropgestelde ambities ook daadwerkelijk te implementeren.</p>

<b>Actie 2.</b>	Maken van een toolbox van nieuwe/alternatieve vormen van groenbeheer ten bate van biodiversiteit; gerichte toepassing van de tools/beheersvormen.
Evaluatie	Op de sharepoint van de werkgroep biodiversiteit wordt dergelijke info verzameld.
Bijsturing en planning	De sharepoint wordt blijvend gevoed met informatie.

Via inventarisatie kunnen locaties geïdentificeerd worden die actueel een lage biodiversiteit herbergen, maar wel veel potentie hebben voor de **ontwikkeling van biodivers groen**. Dit zijn bijvoorbeeld terreinen met een geschikte abiotiek (bv. een nutriëntenarme bodem) waar via inzaaien of aangepast beheer de biodiversiteit verhoogd kan worden. Verdere ontwikkeling kan bovendien ook op plekken waar overbodige infrastructuur wordt onthard.

<b>Actie 3.</b>	Ontwikkeling van bijkomend groen en biodiversiteit op de campussen: inzaaien, beplanten met bomen/bossen, afgraven, nutriëntenrijke bodems verarmen, corridors maken, ontharden, groene gevels ontwikkelen, waterpartijen voorzien,...
Evaluatie	<p>In 2020 en 2021 werd bijkomend groen en biodiversiteit ontwikkeld in volgende zones:</p> <ul style="list-style-type: none"> <li>- 80 m<sup>2</sup> onthard en haag geplant op campus Sterre; plantenbakken geplaatst op parking S4.</li> <li>- 250 m<sup>2</sup> onthard en vergroend op campus Coupure rond stookzaal.</li> <li>- 1500 m<sup>2</sup> onthard en vergroend op campus Gontrode.</li> <li>- 500 m<sup>2</sup> onthard en ingezaaid met bloemenmengsel langs Muinkschelde.</li> <li>- 200 m<sup>2</sup> onthard en vergroend op campus Dunant.</li> <li>- Heraanleg groenzone campus HILO-GUSB en Dunant 1.</li> <li>- Gevelbeplanting nieuwbouw campus Farmacie en GUSB.</li> <li>- Bloembollen geplant in tuin tussen Rectoraat, UFO en Technicum en voorzijde campus Ardoyen.</li> <li>- ...</li> </ul>
Bijsturing en planning	<p>Voor de komende jaren staan verschillende projecten op de planning, als onderdeel van investeringsplannen of voorzien in de werkingsmiddelen:</p> <ul style="list-style-type: none"> <li>- Daktuin op fietsenparking Rectoraat.</li> </ul>



- Groencirkels op studentenplein UFO.
- 800 m<sup>2</sup> ontharden en vergroenen van binnenkoer Plateau.
- 110 m<sup>2</sup> ontharden en vergroenen van binnenkoer De Brug.
- 3600 m<sup>2</sup> ontharden en vergroenen van Schietstand.
- Ontharden en vergroenen van parking S11 op campus Sterre.
- Gevelbeplantingen op campus Dierengeneeskunde, campus Aula en Technicum.
- Aanleg tuin Technicum 2.
- Aanplantingen Technologiepark i.f.v. nieuw inrichtingsplan.

Daarnaast zijn er een aantal projecten die niet in het investeringsplan opgenomen werden, maar volgens de duurzaamheidsagenda sinds 2018 zouden uitgevoerd moeten worden:

- Ontharden en vergroenen van parkeerplaatsen op campus Farmacie en aanleg 'boskamer', overeenkomstig het groenplan dat werd toegevoegd bij de omgevingsvergunningaanvraag voor de nieuwbouw Farmacie en de nieuwe home C op campus Heymans, Farmacie (duurzaamheidsagenda 2018, 2020: *'Wanneer nieuw groen wordt aangesneden, moet dit maximaal gecompenseerd worden op de campus zelf'*).
- Ontharding van parkeerplaatsen en aanplant bomen op campus Coupure (duurzaamheidsagenda 2018, 2020: *'Efficiënter gebruik van beschikbare ondergrondse parkings met overcapaciteit in de nabije omgeving, zodat vrijgekomen maaiveldparking anders kan ingericht worden'*).

N.a.v. de commotie rond de boskap voor nieuwe bouwprojecten ontstond hier en daar de gedachte om potentiële uitbreidingszones bouwrijp te houden om later geen waardevol groen te moeten elimineren. Dit mag geenszins de uitkomst zijn van het biodiversiteitsplan, dat de bedoeling heeft om een antwoord te bieden op de urgente biodiversiteitscrisis. Wanneer groen en biodiversiteit kan verhoogd worden op een potentiële uitbreidingszone (waarvan het project nog niet werd opgenomen in het investeringsplan), dan moet dit kunnen gebeuren. Wel kan de tijdelijkheid van die natuur zichtbaar gemaakt worden, bv. in een masterplan.

### 3.2 Pijler 2: Integratie en verankering van groen en biodiversiteit in beleidsbeslissingen over ontwikkelingsprojecten

Parallel aan het verhogen van de oppervlakte groen en de biodiversiteit (zie ook pijler 1), moet de impact van concrete (infrastructuur)ontwikkelingsprojecten op bestaand groen en aanwezige biodiversiteit zo sterk mogelijk beperkt worden. De UGent hanteert daarom een **mitigatiehiërarchie**<sup>2</sup> voor groen- en biodiversiteitsimpact in beleidsbeslissingen rond concrete dossiers om deze ambitie waar te maken.

Onder mitigatie begrijpt men alle maatregelen die tot doel hebben de impact van ontwikkelingsprojecten op groen en biodiversiteit te beperken. Aan deze principes en bijhorende maatregelen kan men onderling prioriteiten toekennen door ze ten opzichte van elkaar in een hiërarchie te plaatsen, waarbij eerst maximaal getracht wordt maatregelen te nemen uit een hogere categorie vooraleer finaal voor minder gewenste opties te kiezen: vermijden > minimaliseren > herstellen > compensatie (zie biodiversiteitsplan). Het is een gevestigd instrument in de 'good practices' in het kader van milieuwetgeving en -acties.

<sup>2</sup> Bull et al., 2016. Seeking convergence on the key concepts in 'no net loss' policy. *J. Appl. Ecol.* 53, 1686–1693.  
Maron et al., 2016. Taming a wicked problem: resolving controversies in biodiversity offsetting. *BioScience* 66, 489–498.

<b>Actie 4.</b>	<p>Operationeel maken van de mitigatiehiërarchie in een <i>hands-on</i> instrument ter ondersteuning van beslissingen. Hiervoor bestaan voorbeelden die m.b.v. academische UGent-expertise kunnen vertaald worden naar een werkbare UGent-versie.</p>
Evaluatie	<p>Samen met studenten Bio-ingenieur, een jobstudent gefinancierd door ELAND<sup>3</sup> en de werkgroep Biodiversiteit, werd geëxploreerd hoe mitigatiestrategie geformaliseerd kan worden.</p> <p>De focus lag op campus Sterre, waar de komende jaren verschillende infrastructurele ontwikkelingen op de planning staan, en waar bovendien heel wat commotie ontstond over de boskap, nodig voor de nieuwbouw home B.</p> <p>Er gebeurde een eerste ruimtelijk expliciete doorrekening voor de campus, op basis van de nieuwe biologische waarderingskaart en de <a href="#">Biodiversity metric 3.0</a>. Hierbij werd gezocht naar een transparante procedure, die nadien ook toegepast kan worden op andere campussen. De oefening had tot doel alle stappen te doorlopen en te identificeren waar extra gegevens nodig zijn, waar inbreng van experts nodig is, en waar strategische keuzes moeten gemaakt worden. Dit alles werd in een concreet stappenplan neergeschreven dat moet toelaten een finale kaart voor de campus te maken.</p>
Bijsturing en planning	<p>Een concrete kaartlaag voor campus Sterre, de biodiversiteitskaart, moet finaal doorgerekend worden. Ze wordt dan naast andere lagen gelegd (kaartlagen voor mobiliteit, energie, water, nieuwbouw en renovatie, ...), waardoor knelpunten zichtbaar worden en kunnen uitgediscussieerd worden. Zo draagt de biodiversiteitskaart bij tot het masterplan campus Sterre dat richting zal geven aan nieuwe ontwikkelingen en deel moet uitmaken van toekomstige omgevingsvergunningaanvragen.</p> <p>In het kader van nieuwe ontwikkelingen dient dringend werk gemaakt te worden van soortgelijke biodiversiteitskaarten, als onderdeel van een masterplan, voor campus Farmacie en Proeftuinstraat. De uitgewerkte herhaalbare en transparante procedure kan hierbij helpen. De oefening voor campus Sterre gebeurde met middelen van ELAND, maar voor toekomstige doorrekeningen zullen werkingsmiddelen moeten worden voorzien vanuit de Centrale Administratie.</p> <p>Een zuiniger ruimtegebruik, een compacte universiteit en een weloverwogen keuze van inplantingslocatie waarbij vermeden wordt dat nieuwe groen wordt aangesneden, moet ervoor zorgen dat compensatie vermeden wordt. Moet toch groen aangesneden worden, dan vereist de nieuwe mitigatiehiërarchie, maar ook het engagement uit de duurzaamheidsagenda sinds 2018, financiële engagementen voor ontharding en groencompensatie op de campus zelf. Nu zit dit niet (of nauwelijks) vevat in de projectbudgetten of kreeg geen afzonderlijk budget in het investeringsplan.</p>

<b>Actie 5.</b>	<p>Integratie van een 'biodiversiteitscheck' in de planningsfase van het bouwproces dat de toepassing van de <i>hands-on tool</i>, groencompensatie en <i>net gain</i> moet verzekeren. Deze biodiversiteitscheck kan gebeuren door de werkgroep biodiversiteit.</p>
Evaluatie	<p>Er werd een medewerker 'Ruimtelijke planning' aangesteld, binnen DGFB. Deze medewerker maakt intussen deel uit van de biodiversiteitswerkgroep, om zo de</p>

<sup>3</sup> ELAND is een associatieonderzoeksgemeenschap (UGent - HOGent) waar samengewerkt wordt rond o.m. onderwijs in het ruimere thema bos-natuur-groenbeheer.

	biodiversiteitscheck beter te bewaken en toe te passen bij toekomstige infrastructuurprojecten.
Bijsturing en planning	De nood om van bij de planningsfase groen en biodiversiteit mee te nemen in de beoordeling (nieuwbouw / renovatie / verdichting, keuze inplantingslocatie) is nu heel duidelijk gebleken. Nieuwe infrastructuurwerken moeten kaderen in een goedgekeurd masterplan voor de gehele campus, waarin de ambities m.b.t. duurzame mobiliteit, energietransitie, circulair waterbeheer, biodiversiteit, ... vervat zitten. Ook de inname van groen moet vermeden worden. Hiervoor moet een grondig alternatievenonderzoek gebeuren, waarbij ook moet gekeken worden naar andere campussen. Dit is niet alleen vanuit maatschappelijke oogpunt heel belangrijk, maar ook vanuit de beleidsoptie van Stad Gent en Agentschap Natuur en Bos die stelt dat maximaal natuurbesparend moet ontworpen worden én vanuit de ambities van de UGent die voortvloeien uit het klimaatplan en biodiversiteitsplan.

<b>Actie 6.</b>	Opmaak van een procedure voor het herstel van impact op groen en biodiversiteit tijdens werkzaamheden: vooraf overleg, impact beperken en herstellen.
Evaluatie	In de bouwrichtlijn werd opgenomen dat de groenbeheerder van DGFB betrokken moet worden bij de werfinrichting. De groenbeheerder bepaalt mee welke groeninfrastructuur gevrijwaard moet blijven en hoe de groenzones achteraf hersteld moeten worden. De projectleiders houden toezicht op de werf.
Bijsturing en planning	Er moet werk gemaakt worden van boeteclausules in het bestek voor de compensatie van biodiversiteitsschade. De moeilijkheid hierbij is de inschatting van de waarde van natuur. De kosten voor herstel kunnen vergoed worden, maar wat bv. met een historisch grasland dat de facto onvervangbaar is?

### 3.3. Pijler 3: Meten en opvolgen

Er is nood aan een grondige inventaris van wat er vandaag aanwezig is op vlak van groen en biodiversiteit op de campussen van UGent. Dit is nodig als leidraad voor bepaalde beslissingen naar behoud en beheer toe, maar ook om de evolutie van groen en biodiversiteit in de toekomst te evalueren. Om deze uitgangssituatie vast te leggen moet niet van nul begonnen worden. De Stad Gent heeft een eigen Biologische Waarderingskaart (BWK) opgemaakt voor de groenstructuren in de stad. Ook de campussen in Gent hebben hierdoor een basis voor de kwantificatie van de biodiversiteit. Voor enkele sites zijn bovendien extra gegevens over de biodiversiteit voorhanden dankzij eerdere inventarisaties. Interessant is om naast planten, ook andere organismen zoals insecten, zwammen, mossen, vogels en zoogdieren in rekening te brengen.

De inventarisatie laat ons toe de biodiversiteitswaarde per campus te beoordelen, waarna specifieke doelstellingen kunnen geformuleerd worden (bv. elke vijf jaar meten en er moet x% vooruitgang zijn).

<b>Actie 7.</b>	Opmaak en opvolging van een indicator.
Evaluatie	Een jobstudent van de Green Office inventariseerde de soortenrijkdom op 10 campussen en vulde zo de data aan die reeds beschikbaar zijn via de Biologische waarderingskaarten van de Stad Gent. Voor deze 10 campussen bestaat nu een soortenlijst, die werd opgenomen in waarnemingen.be.

	<p>Een doctoraatsstudent van ForNaLab karteerde het groen op een 10-tal campussen en vertaalde dit naar scores. Dit is nu de nulmeting. De kaarten werden opgenomen in waarnemingen.be.</p> <p>Een masterstudente Bio-ingenieur heeft de ecosysteemdiensten geleverd door vier contrasterende stadscampussen gekwantificeerd. Deze cijfers zijn bruikbaar om het beleid en acties voor groen en biodiversiteit verder te staven en breder te kaderen.</p>
Bijsturing en planning	<p>De Biologische Waarderingskaart kan nog verder verfijnd worden door ook andere geodata, mossen, ... toe te voegen.</p> <p>Op basis van de nieuwe Biologische waarderingskaart en de <a href="#">Biodiversity metric 3.0</a> (zie actie 4) werd een eerste versie van biodiversiteitskaart voor campus Sterre ontwikkeld. Deze moet nu afgewerkt worden en de oefening moet nu ook gebeuren voor de andere campussen.</p> <p>Het is duidelijk dat dergelijke kaart per campus (cf. Actie 4) ook zal toelaten om de oppervlakte en kwaliteit van het groen op de campussen op te volgen. Een eerste kaart vormt dan een <i>baseline</i> waarop nadien ontwikkelingen (zowel vergroening als verlies aan groen) kunnen aangeduid worden. Vergelijkingen tussen een actuele kaart en die <i>baseline</i> geven dan indicatoren van kwantiteit en kwaliteit van groen op UGent campussen.</p>

### 3.4. Pijler 4: Betrokkenheid en communicatie

#### Betrokkenheid

Dit biodiversiteitsplan ontstond vanuit een constructief engagement van UGent-ers en kreeg verder vorm in de participatieve context van 'Transitie UGent'. De verdere uitrol en realisatie van dit plan in concrete acties moet ook gebeuren in een sterk co-creatieve mindset, waarbij maximaal ingezet wordt op actieve betrokkenheid van bestuurders, academici, beleidsmedewerkers, technici, studenten,... én externe partners, zoals Stad Gent, middenveldorganisaties, buurtbewoners,... Sociale cohesie, community-gevoel en mede-eigenaarschap staan centraal bij wat we willen bereiken: samen plannen, samen planten, samen tuinieren, samen onderhouden, samen plukken, samen verpozen, samen bedenken, samen realiseren. Verschillende reeds uitgevoerde groenprojecten kwamen er overigens op initiatief van geëngageerde personeelsleden en studenten: een vlindertuin, bloembollen in een gazon, een moestuin, bijenkasten op het dak, plantenbakken op een stenen koer, een parking-make-over,... Groen en biodiversiteit brengen mensen bijeen. Op dit elan willen we verder gaan. Met een breed engagement kunnen een aantal zaken ook gerealiseerd worden zonder dat ze veel hoeven te kosten. Zo kan onder meer de 'living lab'-filosofie van de Stadsacademie worden toegepast en kunnen studenten via masterproefateliers of binnen vakken inventarisaties maken, meetmethodes verfijnen, plannen voorstellen,...

<b>Actie 8.</b>	<p>UGent-community betrekken bij bestaande initiatieven (incl. integreren in onderwijs) en de UGent-community ad hoc ondersteunen bij eigen, bottom-up initiatieven door kader en ruimte te creëren waarin die gerealiseerd kunnen worden.</p> <ul style="list-style-type: none"> <li>→ Beleven: uitnodigen voor initiatieven die plaatsvinden (vb. geleide wandeling).</li> <li>→ Plannen: mee-maken van groenplannen door beleidsmedewerkers, studenten en docenten, binnen en buiten bestaande leertrajecten.</li> </ul>
-----------------	---



	<ul style="list-style-type: none"> <li>→ Doen: betrekken bij de effectieve aanleg en het onderhoud van plekken met meer biodiversiteit, betrekken bij monitoring.</li> <li>→ Leren: docenten enthousiasmeren en ondersteunen om planning, aanleg en monitoring van groen in bestaande leertrajecten te integreren (bv. practica op eigen terreinen, casestudies uitwerken); draagvlak vergroten door link te leggen met andere onderwijsthema's zoals activerend leren, duurzaamheid, maatschappelijke impact, ondernemend handelen.</li> </ul>
Evaluatie	<p>In 2020 en 2021 werd de UGent-community betrokken en/of ondersteund in volgende projecten:</p> <p>Beleven</p> <ul style="list-style-type: none"> <li>- <a href="#">Biodiversiteitspad campus Sterre</a>.</li> </ul> <p>Plannen</p> <ul style="list-style-type: none"> <li>- Voor de opmaak van de recente groenbeheerplannen werden in het proces feedbackmomenten ingebouwd met de werkgroep biodiversiteit en de bewoners van de campus.</li> <li>- Samen met de Green Office, StuJardin, studenten en personeel van de betrokken faculteiten en de groenbeheerder werd een ontwerp gemaakt voor de ontharding en vergroening van parkings op <a href="#">campus Sterre</a>, <a href="#">campus Coupure</a> en Dunant.</li> <li>- Groen en biodiversiteit is een terugkerend thema tijdens bijeenkomsten van Transitie UGent. Op die manier wordt informatie gedeeld, suggesties verzameld en initiatief aangewakkerd.</li> </ul> <p>Doen</p> <ul style="list-style-type: none"> <li>- Samen met de Green Office, StuJardin en studenten van de faculteit Ingenieurswetenschappen werden duizenden bloembollen geplant en werd een parking van campus Coupure onthard en aangeplant.</li> </ul> <p>Leren</p> <ul style="list-style-type: none"> <li>- Verschillende docenten en studenten hebben meegewerkt aan inventarisatie en beoordeling van de biodiversiteitswaarde, opmaak beheerplan, uitwerken mitigatiestrategie, ...</li> </ul>
Bijsturing en planning	Versterken van de UGent-community door het activeren van facultaire biodiversiteitswerkgroepen.

<b>Actie 9.</b>	<p>Omwonenden en gebruikers toegang geven tot groenzones op UGent-campussen voor zachte recreatie, waarbij</p> <ul style="list-style-type: none"> <li>- speciale aandacht moet gaan naar buurten waar openbaar groen schaars is</li> <li>- rekening gehouden wordt met de draagkracht van de aanwezige groenelementen.</li> </ul>
Evaluatie	<p>Op campus Sterre werden een loop piste en een biodiversiteitspad ingericht. Omdat loslopende honden het kwetsbare natuurgebied in de middenzone beschadigden, moesten daar beperkingen doorgevoerd worden (geen honden meer toegelaten op de campus).</p> <p>Op campus Sterre werd een buurtsafari georganiseerd voor omwonenden.</p>

Bijsturing en planning	
<b>Actie 10.</b>	Externe organisaties en beleidsmakers aanspreken om samenwerkingen op te zetten i.k.v. biodiversiteit.
Evaluatie	De UGent ondertekende de <a href="#">Green Deal 'biodiversiteit en bedrijven'</a> en sloot zich aan bij de <a href="#">Global Coalition #UnitedforBiodiversity</a> .
Bijsturing en planning	

### **Communicatie**

Nog lang niet alle UGent-ers zijn zich bewust van het belang van biodiversiteit; of ze begrijpen niet waarom bepaalde vormen van beheer worden doorgevoerd, of ze weten niet wat de waarde is van specifieke biotopen en de bijhorende biodiversiteit. Een specifieke opdracht ligt dan ook in het versterken van deze kennis en bewustzijn bij het bredere UGent-publiek. Gerichtte communicatie (met een herkenbare, wervende stijl) zal op die manier ook cruciaal zijn om de verhoopde betrokkenheid bij (en daardoor de effectieve realisatie van) het biodiversiteitsplan te verwezenlijken.

<b>Actie 11.</b>	Regelmatige communicatie over de biodiversiteit op UGent-sites voor het UGent-bestuur en de UGent-community, alsook ter plaatse voor voorbijgangers.
Evaluatie	<p>Jaarlijks wordt gerapporteerd aan het UGent-bestuur, de UGent-community en externen over de realisaties, de knelpunten en de vervolgacties via het opvolgingsrapport, het duurzaamheidsverslag en het klimaatplan.</p> <p>Op de <a href="#">website 'biodiversiteit'</a> wordt alle relevante info verzameld.</p> <p>Projecten, acties, campagnes, bijzondere waarnemingen worden gecommuniceerd via de communicatiekanalen van de Green Office. Er kwam ook een artikel in het Durf Denken-magazine: '<a href="#">Studenten en medewerkers samen aan de slag voor meer biodiversiteit</a>'.</p> <p>Infoborden ter plaatse (aan natuurgebied, pop-uftuin en biodiversiteitspad op campus Sterre, aan de moestuinen, ...) informeren de passanten.</p>
Bijsturing en planning	

## **3.5. Pijler 5: Inzetten van UGent-expertise**

Binnen UGent is ontzettend veel expertise aanwezig over biodiversiteit en groen(beheer). Een werkgroep biodiversiteit die deze experts samenbrengt met beleidsmedewerkers en het UGent-bestuur, fungeert als een adviserend orgaan en neemt volgende taken op zich:

- evalueren van voorstellen van groendienst, faculteiten, personeel en studenten inzake inrichting en beheer van groen en biodiversiteit en deze toetsen aan het UGent Biodiversiteitsplan (zie o.a. pijler 1);

- eigen voorstellen formuleren inzake inrichting en beheer van en communicatie over groen en biodiversiteit;
- advies uitbrengen over beleidsbeslissingen binnen UGent die een impact hebben op biodiversiteit en groen (zie o.a. pijler 2);
- opvolgen van de voortgang van het biodiversiteitsplan.

<b>Actie 12.</b>	Oprichten en operationaliseren van een werkgroep biodiversiteit
Evaluatie	De werkgroep biodiversiteit bestaat uit een coördinerende stuurgroep, die maandelijks bijeenkomt en een bredere werkgroep die op de hoogte gehouden wordt via Transitie UGent en ad hoc bij een interessante fase van een groenbeheerplan, een rondgang, ...
Bijsturing en planning	De werkgroep biodiversiteit moet een formeel mandaat krijgen van het UGent-bestuur dat zorgt voor duidelijkheid over de verantwoordelijkheden, taken en rol van deze werkgroep.

Volgende samenwerkingen met academici, studenten en beleidsmedewerkers werden al of worden opgezet:

Wetenschappelijke publicatie voor Nature Sustainability (in wording): How to turn universities in action-oriented living labs for urban green and biodiversity?
<i>Samenwerking met experts biodiversiteitswerkgroep</i>
Masterthesis: Quantification of the ecosystem services delivered by green infrastructure on UGent campuses (zie actie 7).
<i>ForNaLab, werkgroep biodiversiteit</i>
Studentenjob: Eerste ruimtelijk doorrekening voor campus Sterre, op basis van de nieuwe biologische waarderingskaart en de Biodiversity metric 3.0 (zie actie 4).
<i>ForNaLab, DGFB, werkgroep biodiversiteit</i>
Studentenjob: inventarisatie van soortenrijkdom op 10 campussen (zie actie 7).
<i>Vakgroep Biologie, Green Office, werkgroep biodiversiteit</i>
Studentenjob: <a href="#">Opmaak van ecologisch groenbeheerplan voor landbouwgronden van Proefhoeve Melle</a> (zie actie 1).
<i>ForNaLab, Green Office, DGFB, werkgroep biodiversiteit</i>
Living lab campus Sterre: Hoe biodiversiteit verhogen na ontharding? Opzet blokkenproef met verschillende soorten substraat en zaadmengsels.
<i>ForNaLab, Green Office, DGFB, werkgroep biodiversiteit</i>
Masterthesis: Biodiversiteitsbehoud, -herstel en -uitbreiding op private eigendom, met case study UGent (lopende).
<i>Vakgroep Europees, Publiek- en Internationaal Recht</i>
Bachelorproef: Behoud van groen en biodiversiteit in beleidsbeslissingen UGent.
<i>ForNaLab, werkgroep biodiversiteit</i>
Bachelorproef: Opstellen van indicatoren voor het UGent biodiversiteitsplan (zie actie 7).
<i>ForNaLab, werkgroep biodiversiteit</i>